

令和3年度版

# 伊勢原の図書館

令和4年6月

伊勢原市立図書館



# 伊勢原市立図書館が目指すもの

～ 楽しみながら学ぶコミュニティ・スペース＝生涯学習の場 ～

- I 人と情報が出会う図書館
- II 読書を楽しみ、知識を広げられる図書館
- III だれもが手軽に利用できる、より開かれた図書館
- IV 読み・聞き・学び・参加し・成長できる図書館
- V 市民とともにあゆむ図書館

## 目 次

1	伊勢原市の概要	1
2	図書館の概要	2
3	図書館のあゆみ	3
4	組織及び事務分掌	7
5	施設及び運営の概要	7
6	伊勢原市図書館協議会	9
7	令和4年度当初予算	10
8	令和3年度事業実績	10
9	利用状況統計	20
10	資料所蔵統計	25
11	電子図書館	28
12	視聴覚ライブラリー	29

# 1 伊勢原市の概要

## (1) 位置

神奈川県ほぼ中央に位置する伊勢原市は、南部を平塚市、西部を秦野市、北東部を厚木市と接し、東西間に東名高速道路、国道246号、小田急線が走っています。東京からは東名高速で40分、電車で新宿から60分、距離にして東京から50キロメートル、横浜から45キロメートルの位置にあり、首都圏の近郊都市として重要な役割を担っています。

総面積55.56平方キロメートルのうち山林原野が約1/3を占め、その恵まれた自然環境と温暖な気候から、県内はもとより広く関東一円の人々の憩いの地となっています。丹沢大山国定公園の一角に位置するシンボル「大山」を頂点として、東部には豊かな平野部が広がり、鈴川、善波川、日向川、歌川といった清流が大地を潤しています。

## (2) 沿革

伊勢原の地に人が住み始めたのは、今からおよそ2万8千年前といわれています。それから今日まで様々な人々の営みが繰り返されてきました。

江戸時代初期、大山参りに来た伊勢山田の曾右衛門らにより、千手ヶ原が拓かれ、やがて伊勢の国の人々がこの地に住みついたことから伊勢原の地名になったといわれています。

昭和29年12月1日に伊勢原町・大山町・高部屋村・比々多村・成瀬村・大田村の2町4ヶ村が対等合併をしました。その後、昭和31年9月30日に岡崎村の大句・馬渡地区が伊勢原町に分合され、現在の市域となり、伊勢原市として、昭和46年3月1日、県下15番目の市制を施行しました。

「新東名高速道路」をはじめとした広域幹線道路の整備が進み、伊勢原市はこれから大きく変貌しようとしています。先人から受け継いだ自然の恵みを守り、気品とやさしさのあふれる「ふるさと伊勢原」を創造していきます。

市域面積	55.56km <sup>2</sup> (東西9.98km 南北7.28km)	
海抜	最高	1,251.70メートル (大山山頂)
	最低	8.10メートル (大田地区)
	市役所	25.48メートル
都市計画区域	市街化区域	12.07ha
	市街化調整区域	43.49ha
人口・世帯数 (令和4年4月1日現在; 住民基本台帳)		
	人口	101,119人
	世帯数	45,881世帯
令和4年度当初予算額		
	一般会計	346億9,500万円
	特別会計	193億2,400万円
	合計	540億1,900万円
	公営企業会計	61億2,700万円

## 2 図書館の概要

### (1) 図書館運営の基本方針

本格的な生涯学習社会の到来の中で、子どもから大人まで気軽に利用できる生涯文化施設として、また情報提供の発信源となる大きな役割を担う施設として、図書館資料の充実と利用者サービスの向上に努め、さらに学校図書館との連携を図る。

### (2) 図書館運営の基本施策

#### ア 図書館行政の総合的企画、研究

近年の社会情勢に的確に対応するとともに、市民ニーズに即した図書館行政を推進する。

- (ア) 図書館行政の調査、研究の推進
- (イ) 図書館協議会の開催

#### イ 図書資料の充実

市民が、必要な知識に関しての一般的な情報を図書館で容易に得ることができるよう、広範囲にわたる多様な資料の収集、整理を行う。

- (ア) 児童書、一般書の充実
- (イ) 逐次刊行物の充実
- (ウ) 参考図書の充実
- (エ) 郷土資料の充実
- (オ) 視聴覚資料及び機材の保存・整備

#### ウ 施設利用の推進

子どもから大人まで市民が身近な公共施設として気軽に利用できるよう利用者の指向、動向、ニーズを的確に把握し、開かれた図書館運営を目指す。

- (ア) 閲覧、貸出利用の推進
- (イ) レファレンス（調査・相談）の充実
- (ウ) リクエストへの対応
- (エ) 図書館ボランティアの育成
- (オ) 障がい者サービスの充実
- (カ) フリーWi-Fi、インターネット開放端末の提供
- (キ) 視聴覚資料の視聴環境の提供
- (ク) 「ミニギャラリー」の一般利用
- (ケ) 滞在利用のための読書・閲覧スペースの充実

#### エ 学校教育活動との連携

小中学校の授業等教育活動の向上のために学校と図書館との連携を図り、児童・生徒の学習向上に相互協力と支援を積極的に推進する。

- (ア) 移動教室の受入
- (イ) 職場体験等の受入
- (ウ) 学校図書館との連携
- (エ) 図書資料等の団体貸出

#### オ 読書普及・啓発等の推進

各種事業を開催して市民の読書の普及と啓発に努める。

- (ア) 子ども読書フェスタなどの各種行事等の開催
- (イ) 県内公共図書館との相互利用の推進と充実
- (ウ) 東海大学附属図書館との相互利用の促進
- (エ) ボランティア団体によるおはなし会等活動の支援
- (オ) 伊勢原市子ども読書活動推進指針に沿った読書普及及び啓発活動の実施

### 3 図書館のあゆみ

#### (1) 準備期間

昭和52年	11月	伊勢原公民館図書室（伊勢原2-7-30）開設準備
昭和53年	4月	館外貸出開始（蔵書14,356冊）（職員1名・臨時職員1名）
	6月	視聴覚ライブラリー設置
昭和55年	12月	伊勢原市立図書館計画の策定（日本図書館協会へ委託）
昭和58年	6月	図書館建設準備委員会設置（用地の選定、建設に対する討議・答申）
昭和59年	11月	図書館用地の取得を依頼（市長部局へ）
昭和60年	4月	図書館建設準備委員会より図書館建設に対する答申が提出される
	5月	教育委員会で図書館・子ども科学館基本構想策定方針を決定
	8月	図書館・子ども科学館基本構想の委託契約を締結
	10月	図書館・子ども科学館建設準備室を設置 図書館・子ども科学館検討委員会を設置（委員会内の課長職以上8名で構成）
	11月	図書館・子ども科学館基本構想完了
	12月	図書館・子ども科学館設置機種等選定検討委員会を設置（委員会内の課長職以上8名で構成） 教育委員会議に図書館・子ども科学館基本構想を報告
昭和61年	2月	議会に図書館・子ども科学館基本構想を報告 図書館・子ども科学館建築基本設計の委託契約を締結
	3月	図書館・子ども科学館コンピュータシステム基本設計の委託契約を締結（日本電気） 図書館・子ども科学館用地買収完了（土地開発公社） 図書館・子ども科学館建築基本設計完了
	4月	「図書館・子ども科学館建設準備室」を「図書館・子ども科学館建設事務所」に名称変更（職員5名）
	5月	教育委員会議に「図書館・子ども科学館建築基本設計」内容を報告 「図書館建設準備委員会及び子ども科学館市民検討委員会」を「図書館・子ども科学館建設委員会」に統合
	6月	図書館・子ども科学館コンピュータシステム実施設計及びソフトウェア制作の委託契約を締結 図書館・子ども科学館建築実施設計の委託契約を締結
昭和62年	1月	議会に建築の実実施設計について報告 図書館・子ども科学館建築実施設計完了
	2月	教育委員会議に建築の実実施設計について報告
	3月	図書館・子ども科学館新築工事の本契約を締結（着手）
	4月	組織変更に伴い、図書館・子ども科学館建設事務所の管轄に伊勢原公民館図書室を編入（職員9名）
	5月	市指名選考委員会において、図書データのマークを決定
昭和63年	2月	「図書館・子ども科学館建設委員会」の名称を「図書館・子ども科学館管理運営委員会」に変更
	4月	人事異動（新採用、異動）により、図書館・子ども科学館建設事務所増員（職員29名）
	11月	HOST・コンピュータのリース契約を締結（平成元年4月1日より5ケ年）
平成元年	1月	利用者カードの事前登録受付開始
	3月	伊勢原市立図書館・子ども科学館竣工式（特別施設公開27～30日）

## (2) 開館以降

平成 元年	4月	<b>伊勢原市立図書館開館</b> 組織を管理係と図書係の2係と決定（職員14名） 第1期図書館コンピュータシステム本稼働（NEC LiCS-2 ホストコンピュータ型）
	6月	伊勢原市図書館協議会委員を委嘱 図書館おはなしボランティア団体“おはなしばる〜ん”設立
	7月	<b>録音図書・点字図書郵送貸出開始</b>
	12月	年末年始（1日～1月31日）の特別措置として貸出冊数を1人10冊以内とする
平成 2年	3月	「Isehara City Library 音楽の夕べ〜チェンバロ・スターライトコンサート〜」開催
	4月	<b>図書団体貸出開始・ビデオブック貸出開始</b> 図書館職員16名に増員
	5月	利用者端末が児童図書室に1台増設 こどもの日開館
	7月	<b>身体障害者に無料郵送貸出を開始</b>
	8月	資料特別整理期間中の特別措置として貸出冊数を1人10冊以内とする （21日～9月9日）
	10月	図書館朗読録音ボランティア団体“野の会”設立
	11月	文化の日開館
平成 3年	7月	一日図書館員開催（7月～8月：参加者25名）
	9月	図書係に嘱託職員1名配属
	10月	第7回日本図書館協会建築賞の「優秀賞」を受賞
平成 4年	2月	ベストセラー展「本の戦後30年」（29日～3月15日）
	4月	<b>29日（みどりの日）から祝日開館開始</b>
	8月	図書館配架にボランティアの参加者10名
	10月	図書係に嘱託職員4名配属（計5名）
	11月	<b>3市2町（伊勢原市・平塚市・秦野市・大磯町・二宮町）の広域利用開始</b>
平成 5年	10月	<b>学校貸出を開始</b>
平成 6年	3月	<b>8市1町1村（相模原市・秦野市・厚木市・大和市・伊勢原市・海老名市・座間市・綾瀬市・愛川町・清川村）の広域利用開始</b>
	10月	第2期ホスト・コンピュータのリース契約を締結（日本電気・平成11年9月30日までの5年間） 第2期図書館コンピュータシステム本稼働（NEC LiCS-2） 利用者の「貸出図書リスト」発行専用の利用者開放端末機を導入（開放端末機計5台）
平成 7年	4月	平成7年度「県央地区公共図書館連絡協議会」の会長市
平成 8年	3月	地震対策として館内窓ガラス等に飛散防止フィルム張付け工事の施工
		常設の図書資料リサイクルコーナー『お役立ち文庫』を設置
	4月	延長開館を開始（祝日を除く毎週 <b>木曜日、午後7時まで</b> ） 「3市2町公立図書館連絡協議会」会長市（～平成9年度まで）
	5月	電子計算機に無停電電源装置を導入
平成10年	1月	産能大学蔵書検索端末の設置承認（図書館1階レファレンス横）
	6月	<b>本の修理ボランティア活動開始</b>
平成12年	4月	地方分権の推進を図るため関係法律の整備等に関する法律（平成11年法律第87号）の施行に伴い、伊勢原市立図書館条例及び施行規則の一部を改正 本の貸出冊数を5冊→10冊以内、ビデオテープを1本→2本以内に変更
	10月	ホスト・コンピュータのリース契約を締結（5年間）

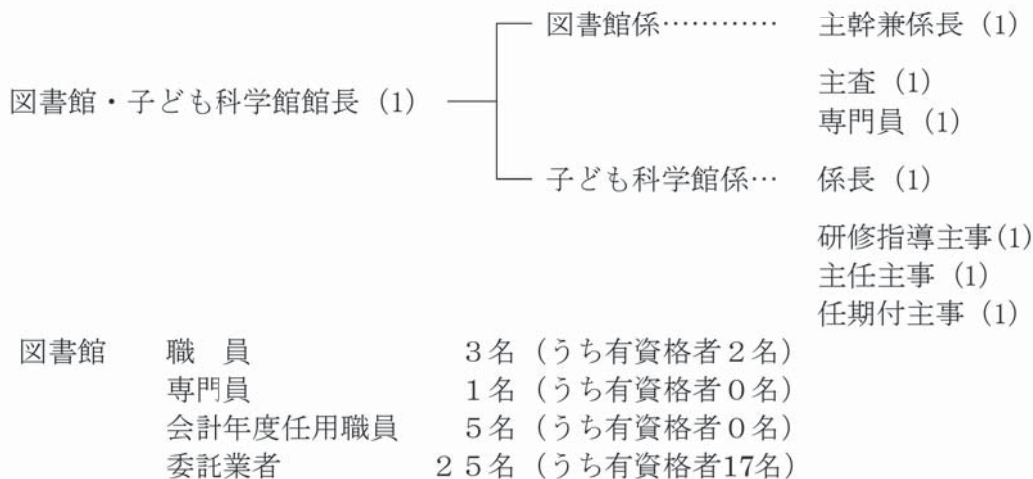
		第3期図書館コンピュータシステム本稼働（NECネクサソリューションズLIVRE UP4800/740AD クライアント/サーバ型）
		産能大学蔵書検索端末の撤去
平成13年	4月	組織の一部改正で係制から担当制を導入する
	5月	レファレンス用、雑誌・論文見出しデータベースの活用を始める
		視聴覚ホールのプロジェクター（パソコン対応）交換
	9月	図書館・子ども科学館施設改修整備計画を策定 （平成14年度～平成18年度の5ケ年）
平成14年	6月	エル・ネット（教育情報衛星通信ネットワーク）運用開始
	9月	「すこやか親子ブックスタート」9月1日スタート
平成15年	4月	開館日数拡大（土・日・祝日全日開館、年末年始を除く） 平成15年度「県央地区公共図書館連絡協議会」会長市
	7月	<b>パソコン館内利用開始</b>
	9月	<b>資料特別整理期間の縮減</b> （9・3月のそれぞれ4日間） 図書館満足度調査実施（県央地区公共図書館連絡協議会共催）
平成16年	4月	「子どもの読書週間」により、子どもの読書推進のしおりを期間中に配布（4月23日～5月12日）、合わせて手づくり絵本の展示を行う（4月22日～4月25日）
平成17年	6月	図書館協議会委員の公募制度開始
	7月	東海大学付属図書館の相互利用に関する協定書の締結 夏休み期間の会議室の一般開放開始
	8月	<b>東海大学付属図書館の相互利用の受付開始</b>
	10月	図書館電算システムのリース契約を締結（NECネクサソリューションズ） 第4期図書館コンピュータシステム本稼働（NECネクサソリューションズLIVRE Express5800/120Rh-2 クライアント/サーバ型） 図書館インターネット <b>所蔵資料検索開始</b> <b>利用者用インターネット端末の設置（6台）</b>
平成18年	1月	図書館インターネット所蔵資料 <b>予約サービス開始</b> <b>1月4日正午開館の開始</b>
	3月	<b>携帯電話からの所蔵資料検索・予約サービス開始</b> 図書館ミニギャラリー開設
	4月	「3市2町公立図書館連絡協議会」会長市（～平成19年度まで）
	11月	東海大学付属図書館相互利用協定記念事業として、 <b>市民のための図書館教養講座の開催</b>
平成19年	1月	<b>CD貸出</b> （クラシックを除く）開始
	4月	エルネット（教育情報衛星通信ネットワーク）運用停止
平成20年	3月	<b>クラシックCDの貸出開始</b> 図書館協議会から段階的な業務委託の提言
	4月	警備員を午後に関り配置（委託）
	9月	土・日、祝日の会議室の一般開放の開始
	3月	貸出等業務委託の一般入札（3社参加）、契約
平成21年	4月	<b>貸出等の業務を委託（職員数12名から8名に）</b> 警備員を終日配置（委託）
	5月	土・日、祝日を除き開館時間を午後7時まで延長
	10月	駅窓口センター、石田窓口センターに図書返却ボックスを設置
平成22年	4月	<b>図書館、子ども科学館の統合、館長は両館兼任となる。</b> 図書館担当職員8名から6名（館長・維持管理担当を含む）に。 日販図書マークの導入



	10月	図書館電算システムのリース契約を締結・長期継続契約（5年間（H27まで）NECネクサソリューションズ） 第5期図書館コンピュータシステム本稼働（NECネクサソリューションズLiCS-LIVRE Express5800/R120b-2 クライアント/サーバ型）
平成23年	3月	<b>東日本大震災による臨時休館（11日 午後3時～7時）</b> <b>計画停電に伴う臨時休館及び開館時間の変更（～4月）</b>
	4月	「H23年度県央地区公共図書館連絡協議会」会長市
	6月	学校図書室データ整備事業（～10月。伊勢原中学校）
	7月	夏期節電休館実施（～8月。全日休館7日、半日休館4日）
平成24年	4月	図書館担当職員6名から5名（館長・維持管理担当を含む）に。
平成25年	2月	雑誌スポンサー制度公募（10誌/7社より）
	4月	「伊勢原市子ども読書活動推進指針」を策定 どれだけよんだか手帖配布開始
平成26年	9月	電機設備（電気ケーブル）故障の為臨時休館（16日～24日）
平成27年	4月	「神奈川県図書館協会」研修委員長市（～平成28年度まで）
	5月～12月	冷暖房設備の更新工事
	6月	<b>「図書館サポーター」の設立及び育成研修の実施開始</b>
	10月	図書館電算システムのリース契約を締結・長期継続契約（5年間（H32年9月まで）NECネクサソリューションズ） 第6期図書館コンピュータシステム本稼働（NECネクサソリューションズ：Lics-Re2 クライアント/サーバ型） 読書手帖用ラベルシール印刷機を導入 AVコーナーでWi-Fi利用開始
平成28年	7月	市内在住シナリオ作家 金子裕氏より脚本等著作を寄贈される。
平成29年	1月	図書館流通センター（TRC）マーク導入
	2月	<b>児童図書コーナーへ『こみち文庫』を開設（市民ファンド寄附金による）</b>
平成30年	2月	プロポーザル方式による貸出等業務委託業者の選考を実施
	3月	「第2次伊勢原市子ども読書活動推進指針」を策定 ポータブルDVDプレーヤーの館内利用貸出を開始 機器の老朽化により、レーザーディスク、ビデオテープの館内試聴を終了
	4月	「3市2町公立図書館連絡協議会」会長市（～令和元年度まで）
	10月	機器の老朽化により、レーザーディスクによるAVホール映画会の開催を終了
平成31年	4月	「H31年度県央地区公共図書館連絡協議会」会長市
令和 元年	5月	AVコーナーを改修工事のため閉室（5月7日～7月1日）
	7月	<b>AVコーナーをゆったり読書コーナーとしてリニューアル開設</b>
	10月	台風19号による臨時休館（10月12日）
令和 2年	3月	<b>新型コロナウイルス感染症拡大防止のための臨時休館（3月6日～6月15日）</b>
	4月	<b>臨時休館を4月30日まで延長（市内公共施設と同様）し、臨時休館対応として、臨時貸出窓口をミニギャラリーに設置し、予約図書等の貸出開始（4月1日～12日）</b> <b>臨時貸出窓口を再開し、予約図書等の貸出を再開（5月20日～6月14日）</b>
	5月	
	6月	<b>一部開館開始（6月16日）</b>
	7月	平日夜間延長開館を再開（7月2日）
	9月	利用者用の本の除菌機を導入
	10月	図書館電算システムのリース契約を締結・長期継続契約（5年間（R7年9月まで）NECネクサソリューションズ） 第7期図書館電算システム本稼働（LiCS-Re for SaaS NECネクサソリューションズ社 クラウド型） どれだけよんだか手帖新デザイン「クルリン」「浮世絵」配付開始
	12月	国立国会図書館デジタル化資料閲覧サービスを開始
	1月	館内トイレ手洗いの自動水栓化

## 4 組織及び事務分掌

### (1) 組織（令和4年4月1日現在）



### (2) 図書館・子ども科学館事務分掌

- ア 図書館及び子ども科学館の総合的企画及び調整に関すること。
- イ 施設、設備の維持及び管理に関すること。
- ウ 教育施設及び関係団体との連絡調整に関すること。
- エ 市内の小学校並びに中学校の教育課程に基づく授業への協力及び援助に関すること。
- オ ボランティアの育成、指導に関すること。
- カ 広報活動に関すること。
- キ 図書館協議会に関すること。
- ク 図書館資料の収集、整理及び保存に関すること。
- ケ 図書館資料の閲覧及び貸出に関すること。
- コ 読書案内、資料相談等の情報提供に関すること。
- サ 読書会、研究会、講演会等に関すること。
- シ 他の図書館、学校、公民館等の関係機関との連絡、協力及び図書館資料の相互貸借に関すること。
- ス 子ども科学館運営協議会に関すること。
- セ 子ども科学館入館料及び観覧料に関すること。
- ソ 子ども科学館の展示物等に関すること。
- タ 子ども科学館のプラネタリウム等に関すること。
- チ 科学に関する教育普及活動に関すること。

## 5 施設及び運営の概要

### (1) 施設概要

ア	所在地	〒259-1142 伊勢原市田中76番地
イ	敷地面積	3,888.78㎡
ウ	建築面積	2,921.25㎡
エ	延床面積	8,036.16㎡
	図書館	3,133.92㎡
	子ども科学館	2,675.69㎡
	共用部分	2,226.55㎡
	(注) 共用部分を按分した図書館の延床面積は3,856.49㎡。 ただし、駐車場、バルコニーの815.29㎡は含まれない。	
オ	構造	鉄筋コンクリート造 一部鉄骨鉄筋コンクリート造 地下2階 地上4階 ペントハウス

(2) 部屋別面積（図書館専用面積）

場 所		面 積 m <sup>2</sup>	場 所		面 積 m <sup>2</sup>
1階	一般図書室 (内:畳コーナー)	949.30 (20.93)	2階	児童図書室 (内:ヤングアダルトコーナー)	458.06 (180.93)
	レファレンス室	105.19		ゆったり読書コーナー	228.08
	会議室	93.60		視聴覚ホール	144.91
	対面朗読室	15.58		おはなしのへや	25.49
	事務室	233.26		その他	108.60
	その他	292.06		小計	965.14
	小計	1,688.99	地階	地下書庫	384.28
		その他		95.51	
		小計		479.79	
			合 計	3,133.92	

(3) 各階施設概要

- 地下2階 …… 図書館（保存書庫）、中央監視室、機械室、電気室等  
 地下1階 …… 図書館（保存書庫）  
 1 階 …… 図書館 一般図書室、レファレンス室、対面朗読室、会議室、事務室、電算室等  
 2 階 …… 図書館 児童図書室、YA(ヤングアダルト)コーナー、ゆったり読書コーナー、AV(視聴覚)ホール、録音室、視聴覚資料室等  
           科学館 展示室1、パソコン室、工作/実験室、事務室等  
 3 階 …… 科学館（展示室2、展示準備室等）  
 3～4階 …… 科学館（プラネタリウム室等）  
 ペントハウス …… 科学館（天体観測室）

(4) 図書館蔵書収容能力

ア 開架（1・2階）	……………	170,000冊
イ 閉架（地下1・2階）	……………	160,000冊
		<u>330,000冊</u>

(5) 館内利用案内

- ア 一般図書室〔1階112席〕  
 利用者開放端末機（OPAC）5台を設置するほか、読書手帳シール印刷用端末機（セルフサービス）で、自分の借りている資料の書名等をプリントできる。  
 イ レファレンス室〔1階17席（うち1席は車いす用）〕  
 辞書、事典、年鑑等の調査研究のための図書資料及び伊勢原や神奈川に関する郷土・行政資料を備えている。窓際の7席は、社会人専用席。レファレンスカウンターでは調査、相談に応じている。  
 ウ 対面朗読室〔1階〕  
 視聴覚障がい者に対し対面して図書資料の朗読サービスを行っている。  
 エ たたみコーナー〔1階8席〕  
 畳の上で、くつろいで読書のできるスペース。大活字本が置かれている。  
 オ ミニギャラリー〔1階〕  
 1階ロビーを市内で活動する団体、又は個人に展示スペースとして開放している。  
 カ インターネットコーナー〔4席〕  
 一般図書室内に、インターネットを利用できるパソコン4台を、一般利用者に設置している。  
 キ 児童図書室〔2階30席〕  
 児童書、絵本、図鑑等、子ども達の発育、発達に合わせた様々な本を用意している。紙芝居や子ども向けの雑誌、一般向けの児童書案内の本もある。  
 ク おはなしのへや〔2階〕  
 ボランティアによるおはなし会が定期的に行われている。通常は利用者に開放されているので、こ

- の中で自由に読書を楽しむことができる。幼児向け絵本や、読み聞かせ用大型絵本が置かれている。
- ケ ヤングアダルトコーナー〔2階30席〕  
中高生を中心とした若い世代の人たちを対象に、多様な図書を収集している。
  - コ ゆったり読書コーナー〔2階〕  
パソコンや学習のためのための自習席28席、パソコン専用コーナー6席、視聴コーナー4席で構成されるスペース。令和元年度に老朽化した視聴ブース等の撤去及び床補修を行い、自習机を搬入してAVコーナーをリニューアルした。伊勢原市インフォメーションコーナー及びフリーWi-Fiを設置。AVカウンターでは、視聴覚資料の館外貸出及び申込席の受付を行う。
  - サ AV(視聴覚)ホール〔2階80席〕  
講演会や子ども向け事業など多様な利用層に向けて催しが行われている。
  - シ AV(視聴覚)ライブラリー〔2階〕  
プロジェクターなどの機材を、市内の団体に対して貸出を行っている。
  - ス バリアフリー  
館内には、誰もが快適な読書を楽しめるように車椅子やベビーカー、拡大読書器を配置するとともに、障がい者を含め誰でも利用できるみんなのトイレ等が設置されている。

## (6) 開館時間、休館日

- ア 開館時間 午前9時から午後7時まで(土・日、祝日は午後5時まで)  
1月4日(4日が月曜日の場合は、翌日)は、正午開館
- イ 休館日 毎週月曜日(祝日を除く)、第1水曜日(館内整理日)  
祝日(昭和の日を除く)の翌日(祝日の翌日が土・日・月曜日の場合は火曜日)  
3月中及び9月中のそれぞれ4日間(資料特別整理期間)  
年末年始(12月29日から1月3日)

## (7) 貸出冊数等

- ア 個人貸出
  - (ア) 1人につき図書資料(カセットテープを含む)……………10点
  - (イ) CD、ビデオテープ……………3点
  - ◇ いずれも利用期間は2週間(障がい者郵送貸出は4週間)
- イ 団体貸出
  - 1団体につき図書資料(カセットブック・CDブックを含む)……………無制限
  - ◇利用期間は4週間

# 6 伊勢原市図書館協議会

## (1) 概要

伊勢原市図書館協議会は、図書館法第14条に規定されており、図書館の運営に関し館長の諮問に応じ、図書館の行う図書館奉仕につき、館長に対し意見を述べる機関である。

## (2) 協議内容

年1回開催。図書館の運営等について意見をいただいた。

## (3) 委員 任期：令和3年7月1日～令和5年6月30日

令和4年3月31日現在(敬称略・順不同)

	職名	氏名	備考
1	会長	朝倉 徹	学識経験者
2	副会長	中村 さゆり	社会教育関係者
3	委員	板倉 博子	社会教育関係者
4	委員	石渡 誠一	学校教育関係者
5	委員	橋口 龍郎	学校教育関係者
6	委員	宮澤 厚子	学識経験者
7	委員	田中 幸江	公募市民

## 7 令和4年度当初予算

### (1) 歳入

単位：円

区 分	令和4年度	令和3年度	増 減	備 考
行政財産目的外使用料	120,000	119,000	1,000	
まちづくり市民ファンド寄附金積立基金繰入金	1,095,000	870,000	225,000	
雑入	159,000	155,000	4,000	
合 計	1,374,000	1,144,000	230,000	

### (2) 歳出

単位：円

区 分	令和4年度	令和3年度	増 減	備 考
施設維持管理費	87,525,000	82,922,000	4,603,000	子ども科学館分を含む
図書館運営事業費	93,992,000	90,172,000	3,820,000	
図書購入費	10,039,000	10,225,000	-186,000	新刊、リクエスト資料等
逐次刊行物購入費	2,905,001	2,951,260	-46,259	新聞、雑誌等
その他	81,047,999	76,995,740	4,052,259	図書館業務委託、図書館協議会運営費 外
合 計	181,517,000	173,094,000	8,423,000	

## 8 令和3年度事業実績

### (1) 利用状況

項 目	R3年度	R2年度	項 目	R3年度	R2年度
開館日数(日)	284	216	CD館内利用点数(点)	39	24
入館者数(人)	244,820	177,478	DVD館内利用点数(点)	127	105
個人貸出冊数(冊)	515,855	361,001	CD館外貸出点数(点)	4,127	3,600
個人貸出者数(人)	136,502	95,802	ビデオテープ貸出点数(点)	11	18
個人登録者数(人)	24,717	22,916	インターネットコーナー利用件数(件)	2,751	2,435
リクエスト冊数(冊)	36,958	25,268	ハソココーナー利用者件数(件)	1,648	1,724
レファレンス件数(件)	8,488	8,217	会議室学習室開放日数(日)	51	63
コピー件数(件)	1,256	896	会議室学習室利用人数(人)	345	639
団体貸出冊数(冊)	1,664	919			

### (2) 蔵書状況

資 料 名	R3年度	R2年度	
図書資料(冊)	一 般	221,822	222,570
	児 童	85,930	84,491
	小 計	307,752	307,061
雑誌資料(冊)	一 般	9,159	9,082
	児 童	306	291
	小 計	9,465	9,373
図書・雑誌資料 計(冊)	317,217	316,434	
AV資料(点)	C D	6,518	6,310
	L D	282	282
	D V D	388	381
	ビデ <sup>o</sup> テープ	586	587
	16ミ <sup>l</sup> フィルム	240	240
	小 計	8,014	7,800
合 計(点)	325,231	324,234	

### (3) サービス指標

指標とする項目	単位	R3 年度	R2 年度
a 本市人口（令和4年4月1日現在）	人	101,119	101,689
b 令和3年度個人登録者数	人	24,717	22,916
c 図書館資料総利用数（CD・DVDの館内利用を含む）	点	520,159	364,748
d 図書館資料総点数（図書・雑誌・AV）	点	325,231	324,234
e 令和3年度図書・雑誌資料個人貸出冊数	冊	515,855	361,001
f 令和3年度図書・雑誌資料個人貸出者数	人	136,502	95,802
g 令和3年度図書・雑誌資料蔵書冊数	冊	317,217	316,434
h 市人口における利用者登録率（ $b/a \times 100$ ）	%	24.4	22.5
i 市民1人当たりの図書館資料利用点数（ $c/a$ ）	点	5.1	3.6
j 図書館資料1点当たりの年間利用回数（図書館資料回転率）（ $c/d$ ）	回	1.6	1.1
k 市民1人当たりの図書館資料（図書・雑誌・AV）点数（ $d/a$ ）	点	3.2	3.2
l 市民1人当たりの図書・雑誌資料貸出冊数（ $e/a$ ）	冊	5.1	3.6
m 登録者1人当たりの図書・雑誌資料貸出冊数（ $e/b$ ）	冊	20.9	15.8
n 登録者1人当たりの図書・雑誌資料貸出回数（ $f/b$ ）	回	5.5	4.2
o 貸出1度当たりの図書・雑誌資料平均貸出冊数（ $e/f$ ）	冊	3.8	3.8
p 図書・雑誌資料1冊当たりの年間貸出回数（蔵書回転率）（ $e/g$ ）	回	1.6	1.1
q 市民1人当たりの図書・雑誌資料蔵書冊数（ $g/a$ ）	冊	3.1	3.1



図書館サポーター企画による一般特集架  
「書き出しで出会う一冊」 令和3年7月～8月開催  
中身が見えないように1冊ずつ包装し、表に書き出し文を貼り付けた本を展示。書き出し文から直感をたよりに、あるいは、書かれた内容を想像力を働かせ、読む本を選ぶ趣向。本好きの、本好きによる、本好きのための、遊び心にあふれた企画。

(4) 令和3年度のあゆみ（※ゴシック字は、新型コロナウイルス感染症関連動向）

- 4月 1日 令和3年度雑誌スポンサーが決定（9社16誌）  
8日 特集架「ゆっくり…ゆったり」（～7月6日）  
ガラスケース展示「福明子先生の世界」（～5月19日）  
**1階正面玄関口に手指消毒機を追加設置、2台での運用を開始**  
20日 **神奈川県、まん延防止等重点措置区域へ指定（4度延長～8月22日）**  
23日 子ども読書フェスタ開催（～5月16日）  
野の会総会開催  
ボランティアルーム運用開始
- 5月 2日 ミニギャラリー「広報いせはらで見る50年の歩み展」（～5月13日）  
12日 **伊勢原市、まん延防止等重点措置区域へ追加指定**  
13日 **在庫資料のインターネット予約開始**  
20日 ガラスケース展示「かわいそうな本展」（～8月3日）
- 6月 1日 ミニギャラリー「綾香の写真詩展：おだやかな「時」を求めて」（～6月15日）  
20日 **伊勢原市、まん延防止等重点措置解除**  
22日 **伊勢原中央ロータリークラブより、体温測定機付き消毒機等の感染症対策物品等の寄贈**  
24日 **朗読ボランティアによる朗読会再開。**
- 7月 1日 ミニギャラリー「水鈴会」（～7月14日）  
8日 特集架「書き出しで出会う1冊」（～9月5日）  
13日 令和3年度第1回図書館協議会開催  
17日 **夏休みおすすめ本セット貸出開始（～9月5日）**  
22日 **神奈川県版緊急事態宣言。伊勢原市、まん延防止等重点措置区域へ追加再指定、注意喚起のための定期的な館内放送を再開。**
- 8月 1日 ミニギャラリー「Feel the dolphins」（～8月14日）  
2日 **緊急事態宣言の再々発令(延長・再延長～9月30日)**  
5日 ガラスケース展示「金子裕さんの脚本」（～10月5日）  
9日 2階児童図書室空調機が故障のため終日停止。（8月11日午前復旧）  
17日 **子ども向け集会事業再開。図書館員体験実施**  
学校教員5年次研修3名受入（～20日）  
18日 **おはなし会再開。「親子でたのしむすこしこわいおはなし会」「こわいおはなし会」実施**  
19日 図書館員体験、ブックコーティング体験実施  
20日 図書館ビンゴ大会開催（～9月5日）  
25日 **閲覧席の一部を追加撤去（1階23席、2階3席）し、通常時の1/3程度に減少**  
31日 司書実習生1名受入（～9月10日）
- 9月 7日  
～10日 資料特別整理休館  
11日 特集架「祭」（～11月30日）  
17日 ミニギャラリー「水陽会」（～9月26日）  
30日 **緊急事態宣言の全地域での宣言解除**
- 10月 1日 **いせはら電子図書館開設**  
10月 2日 ミニギャラリー 絵手紙「山吹会」（～10月14日）  
7日 ガラスケース展示「読書マラソン大会金メダル」（～10月30日）  
30日 野の会による視覚障がい者のための朗読会開催

- 11月 2日 秋から冬の読書マラソン大会開催（～2月27日）  
**閲覧席を、通常時の1/2程度に回復**  
 ガラスケース展示「読書マラソン大会メダリストの紹介」（～令和4年4月5日）
- 5日 **会議室の学習室開放を一部再開（6席）**
- 16日 **おはなしばる～んのおはなし会再開**
- 19日 伊勢原小学校2年生学校利用受入
- 30日 石田小学校2年生学校利用受入
- 12月 2日 **AVホール、会議室の定員をコロナ禍前に回復**  
 特集架「いろ・とりどり」（～2月28日）
- 4日 **会議室の学習室開放席数を回復（12席）**
- 5日 バリアフリー映画会開催
- 14日 東海大学建築学科学生施設利用者アンケート調査協力（～1月21日）
- 15日 貸出期間を2週間から3週間へ延長（～12月28日）
- 20日 伊勢原市立図書館・子ども科学館個別施設計画(案)パブリック・コメント実施  
 （～1月19日）
- 25日 冬休みおたのしみ福袋貸出（～12月26日予定数終了）
- 29日
- ～1月 3日 年末年始休館
- 令和4年  
 1月 4日 正午開館  
 ミニギャラリー「木村たくみ小品展」開催（～1月15日）
- 13日 ヤングアダルトコーナーに「科学道100 2021」特集架、  
 「宇宙飛行士になるには」特集架を設置  
 一般図書室に雑誌スポンサーお知らせコーナーを設置
- 21日 **神奈川県、新型コロナウイルス感染症に関する「まん延防止等重点措置」を実施(延長・再延長～3月21日)**
- 2月 1日 令和4年度雑誌スポンサー募集開始
- 16日 成瀬小学校2年生学校利用受入
- 3月 1日
- ～4日 資料特別整理休館
- 6日 ミニギャラリー「風景スケッチ展」開催（～3月12日）
- 5日 特集架「ゆっくり、ゆったり」（～5月31日）
- 8日 平塚信用金庫より電子書籍約10万円相当寄贈、いせはら電子図書館内に、ひらしん電子文庫開設
- 10日 秋から冬の読書マラソン大会申請締切、総数69名を表彰。
- 16日 ミニギャラリー「蕙(かおりぐさ)の会による書道展」開催（～3月27日）



## (5) 読書啓発事業

令和3年度は、新型コロナウイルス感染症対策を講じ、おはなし会等の集会事業を再開したほか、展示等の読書啓発事業を実施した。

### ア 子ども読書フェスタ2021

例年、4月23日の子ども読書の日及びこどもの読書週間に合わせて開催している「子ども読書フェスタ」を、新型コロナウイルス感染症拡大防止に配慮した内容で開催した。

開催期間 令和3年4月23日（金）～5月16日（日） 24日間（開館日20日）

#### (ア) おすすめ本のセット貸出（ボランティア協働）

図書館職員と読み聞かせボランティアが、成長年齢にあわせて選書した児童書等を、3冊セットにして、希望する利用者に貸出提供し、期間中、135セット（計405冊）を貸出した。

カテゴリ	幼年 (小学校入学前)	低学年 (小学校低学年)	チャレンジ (小学校中学年～)	図書館 サポーター	おはなし ばる～ん	なないろ らんぷ
セット数	51	36	22	7	12	7

#### (イ) 対面朗読体験（ボランティア協働）

朗読録音ボランティア野の会による朗読をアイマスクを付けて聴いてもらう対面朗読体験を事前申込制・時間制限の下、1階会議室で行った。参加者 1名（3作品朗読）

#### (ウ) 読書普及等活動サークル等による子ども読書普及関連展示（ボランティア協働）

図書館を活動拠点にするサークル等によるおすすめ本に関する展示・貸出、また、フェスタ期間中に配布したぬりえの展示を2階児童図書室壁面展示スペース等で行った。1階図書館室内ガラスケースでは、図書館に寄贈された市内童話作家福明子さんの作品展を実施した。

展示名	作成・展示	展示場所（期間）
おはなしばる～んのおすすめ本 「子育ての力になる3冊 その2」	おはなしばる～ん	壁面展示 (4/23～5/16)
この本よんでみてね	なないろらんぷ	ディスプレイ架 (4/23～5/16)
福明子先生絵本展 (福明子さんの原画等の作品の展示)	図書館	ガラスケース (4/8～5/19)
ぬりえ展 (利用者の作品23点の展示)	図書館	壁面掲示 (4/23～5月末)

#### (エ) フェスタ期間中のリサイクル図書の提供

一般書・雑誌（1階おやくだちコーナー） 678冊  
児童書・絵本（2階情報コーナー） 362冊 合計1,040冊

#### (オ) 館内装飾の作成・飾り付け（ボランティア協働）

図書館サポーターによる壁面装飾の作成と児童図書室等に飾り付けを行った。

#### (カ) プレゼント配布

フェスタ期間中の来館者・貸出者（子ども）にぬりえ等のプレゼントを配布（340点）



←おすすめ本セットの貸出

## イ おはなし会

新型コロナウイルス感染症対策として予約制、少人数、短時間でのおはなし会を再開した。

### (ア) 親子でたのしむ すこしこわいおはなし会

夏休み子ども向け事業の一環として、幼児向けおはなし会を実施した。

開催日時 令和3年8月18日(水) 午前11時～11時30分

場 所 AVホール

参加者 13人(子供8人、大人5人)

### (イ) こわいおはなし会

夏休み子ども向け事業の一環として、小学生向けおはなし会を実施した。

開催日時 令和3年8月18日(水) 午後2時～2時30分

場 所 AVホール

参加者 5人(子供5人)

### (ウ) おはなしばる～んのおはなし会

会場をおはなしのへやからAVホールへ変更し、幼児向けおはなし会を4回実施した。

開催日時 令和3年11月16日(火) 午前11時～11時30分

令和3年12月7日(火) 午前11時～11時30分

令和3年12月15日(水) 午前11時～11時30分

令和4年1月19日(水) 午前11時～11時30分

参加者 計26人(子供13人、大人13人)

## ウ 夏休み子ども向け事業

新型コロナウイルス感染症対策として予約制、少人数、短時間での集会事業及びおすすめ本のセット貸出等を実施した。

### (ア) 親子でたのしむ すこしこわいおはなし会(再掲)

夏休み子ども向け事業の一環として、幼児向けおはなし会を実施した。

開催日時 令和3年8月18日(水) 午前11時～11時30分

場 所 AVホール

参加者 13人(子供8人、大人5人)

### (イ) こわいおはなし会(再掲)

夏休み子ども向け事業の一環として、小学生向けおはなし会を実施した。

開催日時 令和3年8月18日(水) 午後2時～2時30分

場 所 AVホール

参加者 5人(子供5人)

### (ウ) 図書館員体験

小学3年生以上を対象に、バックヤード見学や図書整理体験を実施した。

開催日時 令和3年8月17日(火) 午前9時～正午

令和3年8月19日(木) 午前9時～正午

参加者 8人

### (エ) ブックコーティング体験

小学5年生以上を対象に、ブックコーティング体験を実施した。

開催日時 令和3年8月19日(木) 午後2時～3時

参加者 2人

### (オ) 夏休みおすすめ本セット貸出

図書館職員と読み聞かせボランティアが、成長年齢にあわせて選書した児童書等を、3冊セットにして、希望する利用者に貸出提供し、期間中、377セット(合計1,131冊)を貸し出した。

貸出期間 令和3年7月17日(土)～9月5日(日) 51日間(開館日42日間)

カテゴリー	幼児	小学生A	小学生B	中学生	合計
貸出セット数	135	125	86	31	377

### (カ)夏休みビンゴ大会

図書館児童カウンターでの貸出1回につき1枚の本の題名等を記入するビンゴカード550枚を配付し、ビンゴ賞として啓発グッズ（しおり）101枚を配付した（申請制）。

実施期間 令和3年8月20日（金）～8月31日（火） 12日間（開館日10日間）

### エ 小さな朗読会

図書館朗読・読み聞かせボランティアによる朗読会を、新型コロナウイルス感染症対策として予約制、少人数、短時間で再開した。

開催日時	令和3年	6月24日（木）	午後2時～2時35分
	令和3年	8月8日（日）	午後2時～2時45分
	令和3年	9月30日（木）	午後2時～2時45分
	令和3年11月	25日（木）	午後2時～2時30分
	令和3年12月	23日（木）	午後2時～2時30分
	令和4年	1月27日（木）	午後2時～2時30分
	令和4年	2月17日（木）	午後2時～2時40分
	令和4年	3月20日（日）	午後2時～2時40分

場 所 AVホール

参加者 計53人

### オ 秋から冬の読書マラソン大会

読書意欲を高めるため、開催期間中、図書館システムの個人メニューで期間中の貸出冊数累計を表示した。

また、実施期間内に100冊読了された方へ賞状と記念品を授与し（申請制）、申請者が子ども（小学生以下）の場合は、申請者の家庭へ、子ども読書活動推進協力について感謝状を贈呈した。

開催期間 令和3年11月2日（火）～令和4年2月27日（日）

表彰者数 69人

### カ 冬休みおたのしみ福袋

新型コロナウイルス感染症拡大防止に配慮した読書啓発活動の一環として、年末年始期間に、子どもたちにより多くの本に触れる機会を提供することを目的に、福袋仕様のリサイクル紙袋に、児童図書を3冊1セットとして入れ、45セットを貸出した。また、福袋には、どれだけ読んだか手帖や雑誌付録等のプレゼントを入れた。令和3年12月25日から貸出を開始し、26日中に予定セット数の貸出を完了した。

### キ お役立ち文庫

資料等の再利用を図るため、図書館除籍資料及び受入しない寄贈資料の一部を、年間を通じて市民に提供した。新型コロナウイルス感染症拡大防止への配慮として、常設コーナーに加えて2階情報コーナーにもコーナーを設置して、分散提供した。年間提供冊数 10,368冊

### ク 『どれだけよんだか手帖』の配付

読書普及活動の一環として、読んだ本の書名等を記録できる図書館オリジナルの読書手帖を図書館窓口や行事・学校利用等の実施時に配付。手帖の絵柄は、図書館キャラクター等の全6種類があり、一定冊数ごとに窓口でスタンプを押し、手帖1冊分を読了すると新しい手帖をもらうことができる。自分で読んだ本や人に勧めたい本の記録、子育て中に子どもと一緒に読んだ本の記録など、様々な利用に供している。令和3年度配付冊数 1,600冊

## ケ 『特集架』

一般図書室、児童図書室内に設けた特集コーナーで、テーマに沿って集めた図書の展示、貸出を実施した。

	一般特集書架	児童特集架 1	児童特集架 2	YA 特集架 1	YA 特集架 2
4月	ゆっくり…ゆったり (図書館サポーター企画)	春の本	1年生の本	科学道100冊 2020	この本、読んでみませんか?
5月					
6月					
7月	書き出しで出会う 1冊 (図書館サポーター企画)	夏の本	夏のすいせん図書		
8月					
9月	祭 (図書館サポーター企画)	秋の本	ハロウィンの本		
10月			クリスマスの本		
11月					
12月	いろ・とりどり (図書館サポーター企画)	冬の本	千支の本	科学道100冊 2021	宇宙飛行士になる本
1月					
2月					
3月	ゆっくり、ゆったり (図書館サポーター企画)	春の本	1年生の本		

## コ ガラスケース展示

一般図書室内に設置したガラスケースで、読書啓発に関する展示を年間を通じて実施した。

展示期間	内容
令和3年4月8日～5月19日	福明子先生の世界
5月20日～8月3日	かわいそうな本展
8月5日～10月5日	金子裕さんの脚本
10月7日～10月30日	読書マラソン大会金メダルの展示
11月2日～令和4年4月5日	読書マラソン大会メダリストの紹介

## サ ミニギャラリー展示

図書館ロビー壁面を展示スペースとし、市内で活動する個人・団体に利用いただいた。

展示期間	内容
令和3年 5月 2日～13日	広報いせはらで見る50年の歩み展
6月 1日～15日	第7回綾香の写真詩展：おだやかな「時」を求めて
7月 1日～14日	水鈴会
8月 1日～14日	Feel the dolphins
9月 17日～26日	水陽会
10月 2日～14日	絵手紙「山吹会」
令和4年 1月 4日～15日	木村たくみ小品展
3月 6日～12日	風景スケッチ展
3月16日～27日	蕙(かおりぐさ)の会による書道展

## (6) 市内小中学校との連携

### ア 移動教室の受入

市内小学校の学習活動の充実のため、学習教育活動の場としての受入をした。

日程・受入数	令和3年 11月19日 (金) 伊勢原小学校	100人 (2年生)
	11月30日 (火) 石田小学校	102人 (2年生)
	令和4年 2月16日 (水) 成瀬小学校	132人 (2年生)

## (7) 障がい者サービス

### ア 利用登録者数

総数	障がい別内訳		
	視覚	聴覚	その他
20	4	3	13

### イ 郵送貸出等 ※宅配なし

項目	図書	録音図書				点字資料		市販CD
		カセットテープ		DAISY		タイトル数	冊数	タイトル数
	冊	タイトル数	巻数	タイトル数	枚数	タイトル数	冊数	タイトル数
郵送	28	109	679	13	16	0	0	0

### ウ 相互貸借実績 ※貸出しなし

項目	図書	録音図書				点字資料		市販CD
		カセットテープ		DAISY		タイトル数	冊数	タイトル数
	冊	タイトル数	巻数	タイトル数	枚数	タイトル数	冊数	タイトル数
借受	0	109	679	13	16	0	0	0

### エ ボランティア実績

対面朗読		資料製作数(タイトル数)	
件数	時間	DAISY	CDブック
45	90	2	8

### オ 所蔵状況

項目	所蔵数		項目	所蔵数	
点字資料	タイトル数	246	市販CD(CDブック)	タイトル数	543
	冊数	565	市販録音テープ	タイトル数	178
拡大写本	タイトル数	55	録音図書(自館作成テープ)	タイトル数	3
	冊数	349		巻数	22
大活字本	冊数	1,422	録音図書(自館作成DAISY)	タイトル数	19
LLブック	冊数	26		枚数	19

### カ バリアフリー集会事業

#### (ア) 視覚障がい者のための朗読会

図書館朗読・録音ボランティア野の会が、対象者を視覚障がい者に限らない朗読会を実施した。

開催日時 令和3年10月30日(土) 午後1時～3時

場所 AVホール

参加者 26人 (内:視覚障がい者9人)

#### (イ) バリアフリー映画会

伊勢原市人権・広聴相談課、図書館朗読・録音ボランティア野の会との共催で副音声と字幕付き映画の上映会を開催した。

開催日時 令和3年12月5日(日) 午前10時～午後0時30分

場所 AVホール

内容 長いお別れ

参加者 20人 (内:聴覚障がい者1人、肢体障がい者3人)

## (8) 市民ボランティアとの協働

### ア ボランティア団体等を主体とした事業

※開催回数、延べ従事者数は当日のみとし、事前打合せ等を含まない

事業名称	主たる対象	活動団体名等	開催回数	延従事者数	延参加者数等	備考
対面朗読（プライベートサービス）	視覚障がい者	野の会	45	89	45	従事者に見学者を含まない
視覚障がい者のための朗読会	視覚障がい者	野の会	1	12	26	参加者数等のうち、視覚障がい者9人
おはなしばる～んのおはなし会	幼児	おはなしばる～ん	4	25	26	
小さな朗読会	一般	朗読・読み聞かせボランティア	8	21	53	

### イ 図書館行事への参加協力

※開催回数、延べ従事者数は当日のみとし、事前打合せ等を含まない

事業名称	主たる対象	活動団体名等	開催回数	延従事者数	参加者数等	備考
子ども読書フェスタ（期間中の展示、おはなし会、対面朗読体験等への協力）	入館者	おはなしばる～ん、なないろらんぷ、手づくり絵本の会、児童文学井戸端会議、図書館サポーター	1	76	16,043	参加団体等の会員数を延べ従事者数とした 期間中の延べ入館者数を参加者数とした 詳細は、p14 2021 子ども読書フェスタのとおり
夏休みセット貸出	入館者	おはなしばる～ん、なないろらんぷ	1	19	377	参加団体等の会員数を延べ従事者数とした 貸出した福袋数を参加者数等とした
バリアフリー映画会	障がい者	野の会	1	5	20	
冬休みおたのしみ福袋	入館者	おはなしばる～ん、なないろらんぷ、図書館サポーター	1	29	45	参加団体等の会員数を延べ従事者数とした 貸出した福袋数を参加者数等とした

### ウ その他 ※作業回数、延べ従事者数は確認できた館内作業による

事業名称	活動団体名等	作業回数	延従事者数	作成点数等	備考
録音図書の作成	野の会	/	/	2	視覚障がい者用録音図書作成点数
CDブックの作成	野の会	/	/	8	一般貸出用CDブック作成点数
おはなしばる～んのおすすめ本	おはなしばる～ん	/	/	851	選定・貸出した図書数を作成点数とした
おすすめ本のポスター・ちらし作成	おはなしばる～ん	/	/	2	「子育ての力になる3冊」No.2, No.3
特集架準備	図書館サポーター	10	64	/	
特集架設営	図書館サポーター	5	30	/	
行事記念品の作成	図書館サポーター	1	6	10	読書マラソン大会記念メダル

9 利用状況統計

(1) 令和3(2021)年度図書館利用統計

開館 日数 (日)	入館者数 (人)	貸出者数 (個人のみ AVを含む) (人)	個人図書貸出冊数			個人雑誌貸出冊数			相互 (冊)	課題図書 (冊)	合計 (冊)	団体貸出 (冊)	新規 登録者 (個人) (人)	リクエスト 冊数 (冊)	レファレンス 件数 (件)	コピー 件数 (件)	館内視聴利用			館外貸出		パソコン席			合計 (件)	インター ネット席 (件)	学習室(会議室)		
			一般 (冊)	児童 (冊)	小計 (冊)	一般 (冊)	児童 (冊)	小計 (冊)									CD (点)	DVD (点)	合計 (点)	CD (点)	VT (点)	貸出用 パソコン 専用 (件)	Wi-Fi 専用 (件)	ノート パソコン (件)			開放 日 (日)	利用人数 (人)	
4月	25	19,555	10,834	22,817	16,461	39,278	967	45	1,012	155	0	40,445	181	122	2,513	737	102	6	11	17	382	5	7	11	132	150	253	-	-
5月	25	20,564	11,444	23,143	17,816	40,959	967	30	997	246	0	42,202	124	120	3,117	705	92	1	9	10	372	0	9	7	139	155	228	-	-
6月	25	21,759	11,052	22,202	16,659	38,861	955	39	994	223	128	40,206	150	101	3,150	695	116	2	12	14	324	0	5	10	114	129	220	-	-
7月	25	23,314	11,749	22,758	20,849	43,607	1,032	46	1,078	271	147	45,103	13	163	3,344	794	134	2	8	10	262	0	6	9	143	158	231	-	-
8月	25	27,080	12,470	23,909	24,563	48,472	961	58	1,019	203	132	49,826	64	206	3,505	836	85	0	23	23	248	0	17	11	108	136	219	0	0
9月	21	10,990	10,990	22,768	18,298	41,066	869	47	916	230	0	42,212	218	111	3,516	574	91	2	17	19	307	6	15	5	99	119	194	0	0
10月	26	23,124	12,125	24,047	18,964	43,011	1,087	39	1,126	322	0	44,459	206	147	3,534	706	113	0	21	21	317	0	11	4	91	106	240	0	0
11月	22	20,435	10,966	21,703	19,530	41,233	909	44	953	255	0	42,441	174	111	3,101	717	120	12	0	12	295	0	7	10	102	119	214	7	51
12月	23	18,759	10,776	21,962	18,601	40,563	957	52	1,009	232	0	41,804	143	97	3,285	715	93	2	7	9	416	0	5	5	124	134	219	9	51
1月	23	18,539	11,237	22,704	18,140	40,844	1,045	47	1,092	243	0	42,179	140	101	3,478	691	93	12	0	12	386	0	3	10	159	172	231	13	84
2月	21	19,991	11,094	22,326	18,595	40,921	1,092	37	1,129	246	0	42,296	119	104	3,313	671	98	0	9	9	414	0	3	3	109	115	235	10	92
3月	23	20,710	11,765	22,723	18,664	41,387	1,002	55	1,057	238	0	42,682	132	101	1,102	647	119	0	10	10	404	0	11	8	136	155	267	12	67
合計	284	244,320	136,502	273,062	227,140	500,202	11,843	539	12,382	2,864	407	515,855	1,664	1,484	36,958	8,488	1,256	39	127	166	4,127	11	99	93	1,456	1,648	2,751	51	345





**(3) 個人登録・貸出状況（図書・雑誌・AV）**

単位；人

項目	未就学児	小学生	中学生	高校生以上	20代	30代	40代	50代	60代	70以上	合計
登録者数	596	2221	1257	1247	2308	2893	4309	2941	2506	4439	24,717
市内	498	1,805	1067	1085	1890	2,358	3,352	2,168	1,783	3,338	19,344
市外	98	416	190	162	418	535	957	773	723	1101	5,373
新規登録者数	154	194	22	44	200	336	200	112	116	106	1,484
市内	125	168	19	28	151	272	133	78	77	74	1,125
市外	29	26	3	16	49	64	67	34	39	32	359
実利用者数	350	937	266	230	561	1,115	1,456	1,030	1,036	1,750	8,731
市内	301	824	234	192	473	931	1,209	797	748	1,353	7,062
市外	49	113	32	38	88	184	247	233	288	397	1,669
延貸出者数	5,943	12,941	2229	1,213	4,767	14,353	21,782	18,899	21,372	33,003	136,502
市内	5,395	11,085	1667	1082	3,869	11,887	17,754	14,218	15,566	25,313	107,836
市外	548	1,856	562	131	898	2,466	4,028	4,681	5,806	7,690	28,666
貸出点数	34,821	73,404	9,937	3,783	15,343	66,290	81,893	53,546	64,854	116,122	519,993
市内	30,623	62,291	7,362	3,378	12,656	53,417	67,950	40,667	47,709	89,431	415,484
市外	4,198	11,113	2,575	405	2,687	12,873	13,943	12,879	17,145	26,691	104,509

登録者数とは；5年以内に貸出実績のある登録利用者数

新規登録者数とは；令和3年度中に新たに登録された利用者数

実利用者数とは；令和3年度中に貸出実績のある登録利用者数

延貸出者数とは；令和3年度中の貸出者累計数

貸出点数とは；個人館外貸出点数合計

**(4) 資料別個人貸出冊数（図書・雑誌）**

単位；冊

項目	R3年度	R2年度	増減
一般書	273,062	205,201	67,861
児童書	227,140	143,458	83,682
課題図書	407	270	137
一般雑誌	11,843	9,610	2,233
児童雑誌	539	378	161
相互貸借資料	2,864	2,084	780
合計	515,855	361,001	154,854

**(5) 状況別貸出者数（図書・雑誌・AV）**

単位；人

項目	R3年度	R2年度	増減
通常窓口貸出	116,079	83,625	32,454
再発行貸出	539	493	46
臨時貸出	772	535	237
延長貸出	19,112	11,149	7,963
合計	136,502	95,802	40,700

通常窓口貸出とは；持参した利用者カードによる貸出、延長貸出

再発行貸出とは；紛失等の理由で再発行した利用者カードによる貸出

臨時貸出とは；利用者カードの持参忘れによる臨時対応貸出

延長貸出とは；利用者自身が貸出中資料の貸出期限を2週間延長する貸出

**(6) 団体登録・貸出状況（図書）**

項目	R3年度	R2年度	増減
登録団体数（団体）	119	118	1
実貸出団体数（団体）	26	18	8
団体貸出冊数（冊）	1,664	919	745

**(7) レファレンス件数**

単位；件

項 目	R3 年度	R2 年度	増 減
利用案内	3,702	4,080	△ 378
所蔵案内	4,700	3,975	725
調査相談（窓口・電話・文書）	86	162	△ 76
合 計	8,488	8,217	271

**(8) 複写件数**

項 目	R3 年度	R2 年度	増 減
複写件数（件）	1,256	896	360
複写枚数（枚）	7,712	5,720	1,992

**(9) 予約／リクエスト**

単位；点

項 目		令和3年度	令和2年度	増 減
受 付	窓口予約	3,791	3,280	511
	WEB予約	28,751	18,672	10,079
	リクエスト	4,416	3,316	1,100
計		36,958	25,268	11,690
終 了	提 供	36,272	25,244	11,028
	提供不可	60	43	17
計		36,332	25,287	11,045

**(10) 相互貸借**

単位；冊

項 目	令和3年度		令和2年度	
	貸出冊数	借受冊数	貸出冊数	借受冊数
県下公共図書館	2,866	3,061	2,471	2,139
県外図書館	2	6	0	2
国会図書館	0	4	0	0
計	2,868	3,071	2,471	2,141

**(11) 広域利用登録者**

単位；人

居住地	R3 年度	R2 年度	増 減		R3 年度	R2 年度	増 減
厚木市	1,413	1,306	107	平塚市	1,871	1,731	140
綾瀬市	18	16	2	大和市	15	15	0
海老名市	74	69	5	愛川町	7	7	0
相模原市	53	47	6	大磯町	47	39	8
座間市	28	25	3	二宮町	22	22	0
秦野市	1,541	1,411	130	清川村	41	38	3

**(12) 東海大学付属図書館相互利用登録者** 単位；人

R3 年度	R2 年度	増 減
0	0	0

※ 数値は東海大学から提供

※ 新型コロナウイルス感染症拡大予防のため、令和2年度から学外利用は無期限休止

**(13) 窓口センター図書返却ブックポスト**

単位；点

	R3 年度	R2 年度	増 減
駅窓口センター	10,368	7,890	2,478
総返却冊数(本館含む)	481,748	336,576	145,172

**(14) 弁償冊数**

単位；冊

項 目	R3 年度	R2 年度	増 減
弁償件数	63	43	20
（現物弁償）	50	38	12
（現 金）	13	5	8
免 除	79	79	0
そ の 他	0	1	△ 1
合 計	142	123	19

**(15) 貸出ベスト10**

ア 一般図書

順位	書 名	著 者	出 版 社	昨年 順位
1	清明	今野 敏	新潮社	2
2	ライオンのおやつ	小川 糸	ポプラ社	8
3	希望の糸	東野 圭吾	講談社	5
4	半沢直樹 アルルカンと道化師	池井戸 潤	講談社	
5	推し、燃ゆ	宇佐美 りん	河出書房新社	
6	少年と犬	馳 星周	文藝春秋	
7	落日	湊 かなえ	角川春樹事務所	
8	素敵な日本人	東野 圭吾	光文社	4
9	そして、バトンは渡された	瀬尾 まいこ	文藝春秋	
10	ノースライト	横山 秀夫	新潮社	

イ 児童図書

順位	書 名	著 者	出 版 社	昨年 順位
1	ぐりとぐらのえんそく	中川 李枝子	福音館書店	2
2	おしりたんてい プッおしりたんていがふたりいる!?	トロール	ポプラ社	3
3	ぐりとぐらのおおそうじ	中川 李枝子	福音館書店	1
4	パオちゃんのでんしゃごっこ	なかがわ みちこ	PHP研究所	4
5	パオちゃんのかげひいちゃった	なかがわ みちこ	PHP研究所	
6	かいけつゾロリのだ・だ・だ・だいぼうけん! 後編	原 ゆたか	ポプラ社	
7	アンパンマンとだだんだん	やなせ たかし	フレーベル館	
〃	ねずみくんのチョッキ	なかえ よしを	ポプラ社	
9	アンパンマンとみえないまん	やなせ たかし	フレーベル館	
〃	おしりたんてい プブっゆきやまのしろいかいぶつ!?	トロール	ポプラ社	5

## 10 資料所蔵統計

### (1) 所蔵館別所蔵冊数(図書)

単位；冊

館名	面積 (㎡)	蔵書数(冊)		
		R3年度	R2年度	増減
伊勢原市立図書館	3,133.92	307,752	300,771	6,981
伊勢原南公民館	88.44	6,287	6,290	-3
合計	3,222.36	314,039	307,061	6,978

### (2) 分類(日本十進分類法)別蔵書構成(図書)

単位；冊，%

項目	一般		児童		令和3年度		令和2年度	
	冊数	構成比	冊数	構成比	冊数	構成比	冊数	構成比
総記	5,274	2.38%	887	1.03%	6,161	2.00%	6,172	2.01%
哲学	9,852	4.44%	786	0.92%	10,638	3.46%	9,979	3.25%
歴史	19,368	8.73%	3,348	3.90%	22,716	7.38%	22,446	7.31%
社会科学	27,804	12.53%	3,266	3.80%	31,070	10.10%	28,993	9.44%
自然科学	12,880	5.80%	6,299	7.33%	19,179	6.23%	18,161	5.91%
技術・工業	13,811	6.23%	2,496	2.90%	16,307	5.30%	15,963	5.20%
産業	5,832	2.63%	1,528	1.78%	7,360	2.39%	7,334	2.39%
芸術	18,877	8.51%	3,492	4.06%	22,369	7.27%	21,715	7.07%
言語	3,439	1.55%	837	0.97%	4,276	1.39%	3,961	1.29%
文学	86,126	38.83%	29,685	34.55%	115,811	37.63%	115,143	37.50%
その他	18,559	8.37%	33,306	38.76%	51,865	16.85%	57,194	18.63%
合計	221,822	100.00%	85,930	100.000%	307,752	100.00%	307,061	100.00%

### (3) 保管場所別所蔵冊数(図書)

単位；冊

項目	一般	児童	合計
一般図書室	98,854	29	98,883
児童図書室	278	34,500	34,778
レファレンス室	7,749	26	7,775
ヤングアダルトコーナー	6,533	4,904	11,437
閉架書庫	104,045	44,547	148,592
公民館図書室	4,363	1,924	6,287
合計	221,822	85,930	307,752

### (4) 別置別所蔵冊数(図書)

単位；冊

項目	一般	児童	合計	備考
郷土・行政資料	11,505	152	11,657	
外国語図書	555	722	1,277	洋書等
絵本	24	29,548	29,572	
紙芝居	0	2,585	2,585	
大型絵本	0	93	93	団体貸出用
大型紙芝居	0	20	20	団体貸出用

## (5) 年間受入数

単位；点

項 目		購 入	寄 贈	その他	計
図 書	一 般	3,072	1,032	160	4,264
	児 童	3,134	311	15	3,460
計		6,206	1,343	175	7,724
雑 誌	一 般	1,550	222	21	1,793
	児 童	122	12	0	134
計		1,672	234	21	1,927
その他	CD	0	0	209	209
	DVD	0	3	4	7
計		0	3	213	216
合 計		7,878	1,580	409	9,867

## (6) 年間除籍数

単位；点

除籍事由	R3 年度	R2 年度	増 減
汚・破損（利用に伴い誰とはなく汚損、破損したもの）	2,037	3,415	-1,378
事故（利用者が汚損、破損したもの）	45	33	12
紛失（貸出中に行方不明となったもの）	18	13	5
経年除籍（経年により利用されない資料を除籍したもの）	6,748	14,433	-7,685
合 計	8,848	17,894	-9,046

※経年除籍に、所在不明による除籍及び保存年限経過による逐次刊行物除籍等を含む

## (7) 除籍資料等の再利用

単位；点

項 目	R3 年度	R2 年度	摘 要
市民等へのリサイクル提供	10,368	10,380	経年除籍図書、保存年限超過雑誌等
学校等公共施設への資料移管	70	656	市内小学校へ提供

※市民等へのリサイクル提供に、未受入寄贈資料等を含む

## (8) 受入新聞タイトル

No.	新聞紙名	受入区分	No.	新聞紙名	受入区分
1	朝日新聞	購入	9	日刊スポーツ	購入
2	科学新聞	購入	10	日経MJ（日経流通新聞）	購入
3	神奈川新聞	購入	11	日経産業新聞	購入
4	産経新聞	購入	12	日本経済新聞	購入
5	The Japan Times	購入	13	日本農業新聞	購入
6	スポーツニッポン	購入	14	毎日新聞	購入
7	東京新聞	購入	15	読売新聞	購入
8	日刊工業新聞	購入	16	赤旗（日曜版含む）	寄贈

## (9) 受入雑誌タイトル

No.	誌 名	受入区分	No.	誌 名	受入区分
1	アクアライフ	購入	64	天文ガイド	購入
2	朝日新聞縮刷版	購入	65	ドライバー	購入
3	アニメージュ	購入	66	ナショナルジオグラフィックス日本版	購入
4	家の光	購入	67	nicola	購入
5	ENGLISH EXPRESS	購入	68	日経サイエンス	購入
6	WITH	購入	69	日経パソコン	購入
7	栄養と料理	購入	70	日経マネー	購入
8	ESSE	寄贈	71	日本カメラ（休）	購入
9	auto sport	購入	72	日本経済新聞縮刷版	購入
10	オール読物	購入	73	日本児童文学	購入
11	オレンジページ	寄贈	74	日本の科学者	購入

12	音楽の友	購入	75	日本文学	購入
13	家庭画報	購入	76	Newton	寄贈
14	からまつ	寄贈	77	猫びより	購入
15	キネマ旬報	購入	78	non-no	寄贈
16	きょうの健康／NHK	寄贈	79	俳句	購入
17	きょうの料理／NHK	購入	80	Hanako	購入
18	クーヨン	購入	81	母の友	購入
19	暮らしの手帖	購入	82	バンドジャーナル	購入
20	CREA	購入	83	PHP	購入
21	クロワッサン	購入	84	美術手帖	購入
22	芸術新潮	購入	85	BE-PAL	購入
23	航空ファン	購入	86	ひよこクラブ	寄贈
24	子供の科学	寄贈	87	婦人公論	購入
25	ゴルフダイジェスト	購入	88	武道	寄贈
26	碁ワールド	購入	89	プレジデント	購入
27	サイクルスポーツ	購入	90	文学界	購入
28	サッカーマガジン	寄贈	91	文藝春秋	購入
29	サライ	購入	92	法律のひろば	購入
30	サンキュ	購入	93	ホビージャパン	購入
31	散歩の達人	寄贈	94	盆栽世界	購入
32	JICA Magazine (mundi 誌名変更)	寄贈	95	毎日新聞縮刷版	購入
33	JTB時刻表	購入	96	Mac Fan	購入
34	CQ-ham radio	購入	97	ミュージカル	購入
35	ジュニアエラ	購入	98	みんなの図書館	購入
36	趣味の園芸／NHK	購入	99	MEN'S CLUB	購入
37	趣味の園芸やさいの時間／NHK	寄贈	100	MORE	購入
38	ジュリスト	購入	101	MOE	購入
39	将棋世界	購入	102	モーターサイクリスト	購入
40	小説Wings (休)	購入	103	モダンリビング	購入
41	小説新潮	購入	104	MONO マガジン	寄贈
42	小説すばる	購入	105	山と溪谷	購入
43	新潮	購入	106	ユリイカ	購入
44	すてきにハンドメイド／NHK	購入	107	読売新聞縮刷版	購入
45	スポーツグラフィックナンバー	購入	108	ラジオ深夜便	購入
46	SUMAI no SEKKEI	購入	109	ランナーズ	購入
47	相撲	購入	110	旅行読売	購入
48	正論	寄贈	111	歴史街道	購入
49	世界	寄贈	112	レコード芸術	購入
50	セブンティーン (休)	購入	113	WAN	購入
51	壮快	寄贈	114	AERA	購入
52	たくさんのふしぎ	購入	115	anan	購入
53	旅の手帖	寄贈	116	エコノミスト	購入
54	ダ・ヴィンチ	寄贈	117	週刊朝日	購入
55	たまごクラブ	購入	118	週刊新潮	購入
56	短歌	購入	119	週刊ダイヤモンド	購入
57	中央公論	購入	120	週刊東洋経済	購入
58	つり人	寄贈	121	週刊文春	購入
59	デジタルカメラマガジン	購入	122	週刊ベースボール	購入
60	鉄道ピクトリアル	購入	123	日経ビジネス	購入
61	鉄道ファン	購入	124	ニューズウィーク／日本版	購入
62	テニスマガジン	購入	125	ファミ通	購入
63	テルミ (手で見る絵本)	購入		※寄贈にスポンサー雑誌を含む	

# 11 電子図書館

## (1) ジャンル別コンテンツ数

項目	一般		児童		令和3年度	
	冊数	構成比	冊数	構成比	冊数	構成比
総記	162	1.82%	0	0.00%	162	1.74%
哲学	176	1.97%	5	1.34%	181	1.95%
歴史	357	4.00%	38	10.16%	395	4.25%
社会科学	895	10.03%	14	3.74%	909	9.78%
自然科学	201	2.25%	48	12.83%	249	2.68%
技術・工業	147	1.65%	9	2.41%	156	1.68%
産業	105	1.18%	4	1.07%	109	1.17%
芸術	685	7.68%	23	6.15%	708	7.62%
言語	140	1.57%	5	1.34%	145	1.56%
文学	5,993	67.17%	110	29.41%	6,103	65.65%
絵本・その他	55	0.62%	118	31.55%	173	1.86%
郷土資料	6	0.07%	0	0.00%	6	0.06%
合計	8,922	100.00%	374	100.00%	9,296	100.00%

## (2) ライセンス別コンテンツ数

単位；タイトル

	ライセンス販売型	期間限定型	期間内読み放題型	制限なし	計
タイトル数	486	273	2,296	6,241	9,296

## (3) 月別ログイン数

	10月	11月	12月	1月	2月	3月
令和3年度	679	303	250	186	117	192

## (4) ログインベスト10

	タイトル	著者	出版社
1	5分後に思わず涙・電子版 世界が赤らむ、その瞬間に	桃戸 ハル	学研プラス
	5分後に思わず涙・電子版 青い星の、小さな出来事	桃戸 ハル	学研プラス
3	その日のまえに	重松 清	文藝春秋
4	太田道灌雄飛録 1		独自資料
5	どうぞのいす	香山 美子	モーニング
6	赤毛のアン	モンゴメリ	グーテンベルク 21
7	マンガでわかるアンガーコントロールガイド	清水 栄司	法研
8	道三堀のさくら	山本 有三	KADOKAWA/角川書店
9	「悩み部」の結成と、その結末。電子版	麻希 一樹	学研プラス
10	幽霊温泉	赤川 次郎	文藝春秋

## 12 視聴覚ライブラリー

### (1) 団体貸出用視聴覚機材（令和3年度）

品 目	数 量	品 目	数 量
アンプ	2 台	スクリーン	4 脚
暗幕	4 張	ビデオカメラ	1 台
映写機台	2 台	ビデオライト	1 台
液晶プロジェクター(一般用)	2 台	マイク	7 本
電源ドラム	6 巻	マイクスタンド(卓上)	1 台
16mm映写機	3 台	レーザーポインター	2 本

### (2) 視聴覚資料の団体利用

単位 ; 団体、点

項 目	令和3年度	令和2年度	増 減
登録団体数	372	372	0
液晶プロジェクター	1	1	0
16mm映写機	0	0	0
ビデオカメラ	0	0	0
その他	20	8	12
マイク	13	5	8
暗 幕	0	0	0
アンプ	6	3	3
スクリーン	1	0	1
電源ドラム	0	0	0
マイクスタンド	0	0	0
空リール	0	0	0
映写機台	0	0	0
レーザーポインター	0	0	0
CD・MDデッキ	0	0	0
ビデオライト	0	0	0
合 計	21	9	12

※ 登録団体数には市の部署を含む。



令和3年度版  
**伊勢原の図書館**  
令和4年6月発行

編集・発行 伊勢原市立図書館  
〒259-1142  
神奈川県伊勢原市田中76番地  
TEL 0463-92-3500  
FAX 0463-92-3501  
ホームページ <https://www.lib-isehara.jp/>

印刷 伊勢原市