

令和 4 年度版

伊勢原の図書館

令和 5 年 6 月

伊勢原市立図書館

伊勢原市立図書館が目指すもの

～ 楽しみながら学ぶコミュニティ・スペース＝生涯学習の場 ～

- I 人と情報が会える図書館
- II 読書を楽しみ、知識を広げられる図書館
- III だれもが手軽に利用できる、より開かれた図書館
- IV 読み・聞き・学び・参加し・成長できる図書館
- V 市民とともにあゆむ図書館

目 次

1	伊勢原市の概要……………	1
2	図書館の概要……………	2
3	図書館のあゆみ……………	3
4	組織及び事務分掌……………	7
5	施設及び運営の概要……………	7
6	伊勢原市図書館協議会……………	9
7	令和5年度当初予算……………	10
8	令和4年度事業実績……………	10
9	利用状況統計……………	22
10	資料所蔵統計……………	27
11	電子図書館……………	30
12	視聴覚ライブラリー……………	32

1 伊勢原市の概要

(1) 位 置

神奈川県のはぼ中央に位置する伊勢原市は、南部を平塚市、西部を秦野市、北東部を厚木市と接し、東西間に東名高速道路、国道246号、小田急線が走っています。東京からは東名高速で40分、電車で新宿から60分、距離にして東京から50キロメートル、横浜から45キロメートルの位置にあり、首都圏の近郊都市として重要な役割を担っています。

総面積55.56平方キロメートルのうち山林原野が約1/3を占め、その恵まれた自然環境と温暖な気候から、県内はもとより広く関東一円の人々の憩いの地となっています。丹沢大山国定公園の一角に位置するシンボル「大山」を頂点として、東部には豊かな平野部が広がり、鈴川、善波川、日向川、歌川といった清流が大地を潤しています。

(2) 沿 革

伊勢原の地に人が住み始めたのは、今からおよそ2万8千年前といわれています。それから今日まで様々な人々の営みが繰り広げられてきました。

江戸時代初期、大山参りに来た伊勢山田の曾右衛門らにより、千手ヶ原が拓かれ、やがて伊勢の国の人々がこの地に住みついたことから伊勢原の地名になったといわれています。

昭和29年12月1日に伊勢原町・大山町・高部屋村・比々多村・成瀬村・大田村の2町4ヶ村が対等合併をしました。その後、昭和31年9月30日に岡崎村の大句・馬渡地区が伊勢原町に分合され、現在の市域となり、伊勢原市として、昭和46年3月1日、県下15番目の市制を施行しました。

「新東名高速道路」をはじめとした広域幹線道路の整備が進み、伊勢原市はこれから大きく変貌しようとしています。先人から受け継いだ自然の恵みを守り、気品とやさしさのあふれる「ふるさと伊勢原」を創造していきます。

市 域 面 積	55.56km ² （東西9.98km 南北7.28km）
海 抜	最 高 1,251.70メートル（大山山頂） 最 低 8.10メートル（大田地区） 市役所 25.48メートル
都市計画区域	市 街 化 区 域 1,207ha 市街化調整区域 4,349ha
人口・世帯数（令和5年4月1日現在；住民基本台帳）	人 口 101,473 人 世帯数 46,770 世帯
令和5年度当初予算額	一般会計 353億2,200万円 特別会計 194億4,100万円 公営企業会計 63億7,300万円 合 計 611億3,600万円

2 図書館の概要

(1) 図書館運営の基本方針

本格的な生涯学習社会の到来の中で、子どもから大人まで気軽に利用できる生涯文化施設として、また情報提供の発信源となる大きな役割を担う施設として、図書館資料の充実と利用者サービスの向上に努め、さらに学校図書館との連携を図る。

(2) 図書館運営の基本施策

ア 図書館行政の総合的企画、研究

近年の社会情勢に的確に対応するとともに、市民ニーズに即した図書館行政を推進する。

- (ア) 図書館行政の調査、研究の推進
- (イ) 図書館協議会の開催

イ 図書資料の充実

市民が、必要な知識に関しての一般的な情報を図書館で容易に得ることができるよう、広範囲にわたる多様な資料の収集、整理を行う。

- (ア) 児童書、一般書の充実
- (イ) 逐次刊行物の充実
- (ウ) 参考図書の充実
- (エ) 郷土資料の充実
- (オ) 視聴覚資料及び機材の保存・整備

ウ 施設利用の推進

子どもから大人まで市民が身近な公共施設として気軽に利用できるよう利用者の指向、動向、ニーズを的確に把握し、開かれた図書館運営を目指す。

- (ア) 閲覧、貸出利用の推進
- (イ) レファレンス（調査・相談）の充実
- (ウ) リクエストへの対応
- (エ) 図書館ボランティアの育成
- (オ) 障がい者サービスの充実
- (カ) フリーWi-Fi、インターネット開放端末の提供
- (キ) 視聴覚資料の視聴環境の提供
- (ク) 「ミニギャラリー」の一般利用
- (ケ) 滞在利用のための読書・閲覧スペースの充実

エ 学校教育活動との連携

小中学校の授業等教育活動の向上のために学校と図書館との連携を図り、児童・生徒の学習機会向上のために相互協力と支援を積極的に推進する。

- (ア) 移動教室の受入
- (イ) 職場体験等の受入
- (ウ) 学校図書館との連携
- (エ) 図書資料等の団体貸出

オ 読書普及・啓発等の推進

各種事業を開催して市民の読書の普及と啓発に努める。

- (ア) 子ども読書フェスタなどの各種行事等の開催
- (イ) 県内公共図書館との相互利用の推進と充実
- (ウ) 東海大学附属図書館との相互利用の促進
- (エ) ボランティア団体によるおはなし会等活動の支援
- (オ) 伊勢原市子ども読書活動推進指針に沿った読書普及及び啓発活動の実施

3 図書館のあゆみ

(1) 準備期間

昭和52年	11月	伊勢原公民館図書室（伊勢原2-7-30）開設準備
昭和53年	4月	館外貸出開始（蔵書14,356冊）（職員1名・臨時職員1名）
	6月	視聴覚ライブラリー設置
昭和55年	12月	伊勢原市立図書館計画の策定（日本図書館協会へ委託）
昭和58年	6月	図書館建設準備委員会設置（用地の選定、建設に対する討議・答申）
昭和59年	11月	図書館用地の取得を依頼（市長部局へ）
昭和60年	4月	図書館建設準備委員会より図書館建設に対する答申が提出される
	5月	教育委員会で図書館・子ども科学館基本構想策定方針を決定
	8月	図書館・子ども科学館基本構想の委託契約を締結
	10月	図書館・子ども科学館建設準備室を設置 図書館・子ども科学館検討委員会を設置（委員会内の課長職以上8名で構成）
	11月	図書館・子ども科学館基本構想完了
	12月	図書館・子ども科学館設置機種等選定検討委員会を設置（委員会内の課長職以上8名で構成） 教育委員会議に図書館・子ども科学館基本構想を報告
昭和61年	2月	議会に図書館・子ども科学館基本構想を報告 図書館・子ども科学館建築基本設計の委託契約を締結
	3月	図書館・子ども科学館コンピュータシステム基本設計の委託契約を締結（日本電気） 図書館・子ども科学館用地買収完了（土地開発公社） 図書館・子ども科学館建築基本設計完了
	4月	「図書館・子ども科学館建設準備室」を「図書館・子ども科学館建設事務所」に名称変更（職員5名）
	5月	教育委員会議に「図書館・子ども科学館建築基本設計」内容を報告 「図書館建設準備委員会及び子ども科学館市民検討委員会」を「図書館・子ども科学館建設委員会」に統合
	6月	図書館・子ども科学館コンピュータシステム実施設計及びソフトウェア制作の委託契約を締結 図書館・子ども科学館建築実施設計の委託契約を締結
昭和62年	1月	議会に建築の実施設計について報告 図書館・子ども科学館建築実施設計完了
	2月	教育委員会議に建築の実施設計について報告
	3月	図書館・子ども科学館新築工事の本契約を締結（着手）
	4月	組織変更に伴い、図書館・子ども科学館建設事務所の管轄に伊勢原公民館図書室を編入（職員9名）
	5月	市指名選考委員会において、図書データのマークを決定
昭和63年	2月	「図書館・子ども科学館建設委員会」の名称を「図書館・子ども科学館管理運営委員会」に変更
	4月	人事異動（新採用、異動）により、図書館・子ども科学館建設事務所増員（職員29名）
	11月	ホスト・コンピュータのリース契約を締結（平成元年4月1日より5か年）
平成元年	1月	利用者カードの事前登録受付開始
	3月	伊勢原市立図書館・子ども科学館竣工式（特別施設公開27～30日）

(2) 開館以降

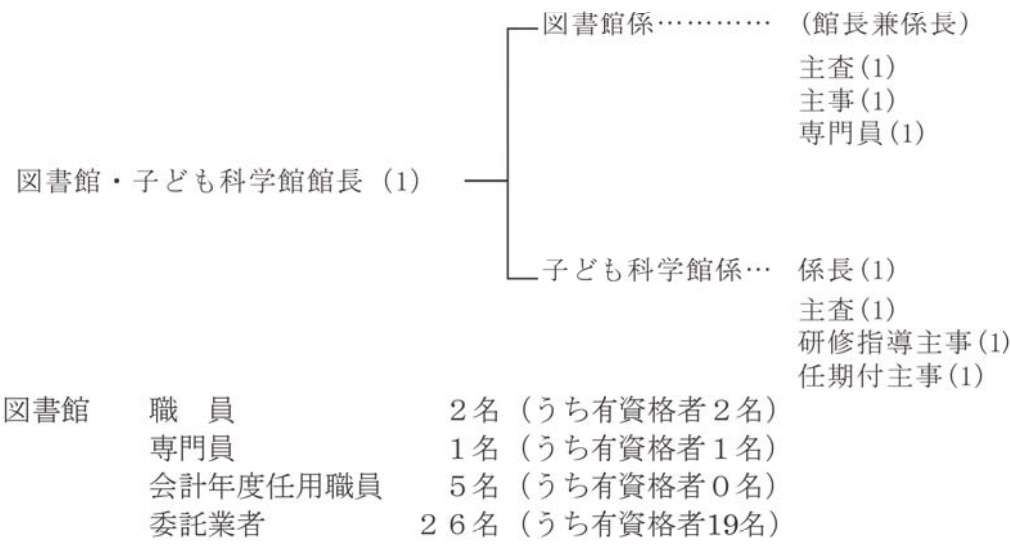
平成 元年	4月	伊勢原市立図書館開館 組織を管理係と図書係の2係と決定（職員14名） 第1期図書館コンピュータシステム本稼働（NEC LiCS-2 ホストコンピュータ型）
	6月	伊勢原市図書館協議会委員を委嘱 図書館おはなしボランティア団体“おはなしばる〜ん”設立
	7月	録音図書・点字図書郵送貸出開始
	12月	年末年始（1日～1月31日）の特別措置として貸出冊数を1人10冊以内とする
平成 2年	3月	「Isehara City Library 音楽の夕べ〜チェンバロ・スターライトコンサート〜」開催
	4月	図書団体貸出開始・ビデオブック貸出開始 図書館職員16名に増員
	5月	利用者端末が児童図書室に1台増設 こどもの日開館
	7月	身体障がい者に無料郵送貸出を開始
	8月	資料特別整理期間中の特別措置として貸出冊数を1人10冊以内とする（21日～9月9日）
	10月	図書館朗読録音ボランティア団体“野の会”設立
	11月	文化の日開館
平成 3年	7月	一日図書館員開催（7月～8月：参加者25名）
	9月	図書係に嘱託職員1名配属
	10月	第7回日本図書館協会建築賞の「優秀賞」を受賞
平成 4年	2月	ベストセラー展「本の戦後30年」（29日～3月15日）
	4月	29日（みどりの日）から祝日開館開始
	8月	図書館配架にボランティアの参加者10名
	10月	図書係に嘱託職員4名配属（計5名）
	11月	3市2町（伊勢原市・平塚市・秦野市・大磯町・二宮町）の広域利用開始
平成 5年	10月	学校貸出を開始
平成 6年	3月	8市1町1村（相模原市・秦野市・厚木市・大和市・伊勢原市・海老名市・座間市・綾瀬市・愛川町・清川村）の広域利用開始
	10月	第2期ホスト・コンピュータのリース契約を締結（日本電気・平成11年9月30日までの5年間） 第2期図書館コンピュータシステム本稼働（NEC LiCS-2） 利用者の「貸出図書リスト」発行専用の利用者開放端末機を導入（開放端末機計5台）
平成 7年	4月	平成7年度「県央地区公共図書館連絡協議会」の会長市
平成 8年	3月	地震対策として館内窓ガラス等に飛散防止フィルム張付け工事の施工 常設の図書資料リサイクルコーナー『お役立ち文庫』を設置
	4月	延長開館を開始（祝日を除く毎週木曜日、午後7時まで） 「3市2町公立図書館連絡協議会」会長市（～平成9年度まで）
	5月	電子計算機に無停電電源装置を導入
平成 10年	1月	産能大学蔵書検索端末の設置承認（図書館1階レファレンス横）
	6月	本の修理ボランティア活動開始
平成 12年	4月	地方分権の推進を図るため関係法律の整備等に関する法律（平成11年法律第87号）の施行に伴い、伊勢原市立図書館条例及び施行規則の一部を改正 本の貸出冊数を5冊→10冊以内、ビデオテープを1本→2本以内に変更
	10月	ホスト・コンピュータリース契約を締結（5年間） 第3期図書館コンピュータシステム本稼働（NECネクサソリューションズLIVRE

		UP4800/740AD クライアント/サーバ型)
		産能大学蔵書検索端末の撤去
平成13年	4月	組織の一部改正で係制から担当制を導入する
	5月	レファレンス用、雑誌・論文見出しデータベースの活用を始める
		視聴覚ホールのプロジェクター（パソコン対応）交換
	9月	図書館・子ども科学館施設改修整備計画を策定 （平成14年度～平成18年度の5か年）
平成14年	6月	エル・ネット（教育情報衛星通信ネットワーク）運用開始
	9月	「すこやか親子ブックスタート」9月1日スタート
平成15年	4月	開館日数拡大（土・日・祝日全日開館、年末年始を除く） 平成15年度「県央地区公共図書館連絡協議会」会長市
	7月	パソコン館内利用開始
	9月	資料特別整理期間の縮減 （9・3月のそれぞれ4日間） 図書館満足度調査実施（県央地区公共図書館連絡協議会共催）
平成16年	4月	「子どもの読書週間」により、子どもの読書推進のしおりを期間中に配布（4月23日～5月12日）、合わせて手づくり絵本の展示を行う（4月22日～4月25日）
平成17年	6月	図書館協議会委員の公募制度開始
	7月	東海大学付属図書館の相互利用に関する協定書の締結 夏休み期間の会議室の一般開放開始
	8月	東海大学付属図書館の相互利用の受付開始
	10月	図書館電算システムのリース契約を締結（NECネクスソリューションズ） 第4期図書館コンピュータシステム本稼働（NECネクスソリューションズLIVRE Express5800/120Rh-2 クライアント/サーバ型） 図書館インターネット 所蔵資料検索開始 利用者用インターネット端末の設置(6台)
平成18年	1月	図書館インターネット 所蔵資料予約サービス開始 1月4日正午開館の開始
	3月	携帯電話からの所蔵資料検索・予約サービス開始 図書館ミニギャラリー開設
	4月	「3市2町公立図書館連絡協議会」会長市（～平成19年度まで）
	11月	東海大学付属図書館相互利用協定記念事業として、 市民のための図書館教養講座の開催
平成19年	1月	CD貸出 （クラシックを除く）開始
	4月	エルネット（教育情報衛星通信ネットワーク）運用停止
平成20年	3月	クラシックCDの貸出開始 図書館協議会から段階的な業務委託の提言
	4月	警備員を午後に限り配置(委託)
	9月	土・日、祝日の会議室の一般開放の開始
	3月	貸出等業務委託の一般入札（3社参加）、契約
平成21年	4月	貸出等の業務を委託(職員数12名から8名に) 警備員を終日配置(委託)
	5月	土・日・祝日を除き開館時間を午後7時まで延長
	10月	駅窓口センター、石田窓口センターに図書の返却ボックスを設置
平成22年	4月	図書館、子ども科学館の統合、館長は両館兼任となる。 図書館担当職員8名から6名（館長・維持管理担当を含む）に。 日販図書マークの導入
	10月	図書館電算システムのリース契約を締結・長期継続契約（5年間NECネクスソリューションズ）

		ンズ)
		第5期図書館コンピュータシステム本稼働 (NECネクサソリューションズLIVRE Express5800/R120b-2 クライアント/サーバ型)
平成23年	3月	東日本大震災による臨時休館 (11日 午後3時～7時)
		計画停電に伴う臨時休館及び開館時間の変更 (～4月)
	4月	「H23年度県央地区公共図書館連絡協議会」会長市
	6月	学校図書室データ整備事業 (～10月。伊勢原中学校)
	7月	夏期節電休館実施 (～8月。全3休館7日、半日休館4日)
平成24年	4月	図書館担当職員6名から5名 (館長・維持管理担当を含む) に。
平成25年	2月	雑誌スポンサー制度公募 (10誌/7社より)
	4月	「伊勢原市子ども読書活動推進指針」を策定
		どれだけよんだか手帖配布開始
平成26年	9月	電機設備 (電気ケーブル) 故障の為臨時休館 (16日～24日)
平成27年	4月	「神奈川県図書館協会」研修委員長市 (～平成28年度まで)
	5月～12月	冷暖房設備の更新工事
	6月	「図書館サポーター」の設立及び育成研修の実施開始
	10月	図書館電算システムのリース契約を締結・長期継続契約 (5年間 (H32年9月まで) NECネクサソリューションズ)
		第6期図書館コンピュータシステム本稼働 (NECネクサソリューションズ: Lics-Re2 クライアント/サーバ型)
		読書手帖用ラベルシール印刷機を導入
		AVコーナーでWi-Fi利用開始
平成28年	7月	市内在住シナリオ作家 金子裕氏より脚本等著作を寄贈される。
平成29年	1月	図書館流通センター (TRC) マーク導入
	2月	児童図書コーナーへ『こみち文庫』を開設 (市民ファンド寄附金による)
平成30年	2月	プロポーザル方式による貸出等業務委託業者の選考を実施
	3月	「第2次伊勢原市子ども読書活動推進指針」を策定
		ポータブルDVDプレーヤーの館内利用貸出を開始
		機器の老朽化により、レーザーディスク、ビデオテープの館内試聴を終了
	4月	「3市2町公立図書館連絡協議会」会長市 (～令和元年度まで)
	10月	機器の老朽化により、レーザーディスクによるAVホール映画会の開催を終了
平成31年	4月	「H31年度県央地区公共図書館連絡協議会」会長市
令和 元年	5月	AVコーナーを改修工事のため閉室 (5月7日～7月1日)
	7月	AVコーナーをゆったり読書コーナーとしてリニューアル開設
	10月	台風19号による臨時休館 (10月12日)
令和 2年	3月	新型コロナウイルス感染症拡大防止のための臨時休館 (3月6日～6月15日)
	4月	臨時休館を4月30日まで延長 (市内公共施設と同様) し、臨時休館対応として、臨時貸出窓口をミニギャラリーに設置し、予約図書等の貸出開始 (4月1日～12日)
	5月	臨時貸出窓口を再開し、予約図書等の貸出を再開 (5月20日～6月14日)
	9月	利用者用の本の除菌機を導入
	10月	図書館電算システムのリース契約を締結・長期継続契約 (5年間 (R7年9月まで) NECネクサソリューションズ)
		第7期図書館電算システム本稼働 (Lics-Re for SaaS NECネクサソリューションズ社 クラウド型)
令和 3年	4月	ボランティアルーム運用開始
	5月	在庫資料のインターネット予約開始
	10月	いせはら電子図書館開設

4 組織及び事務分掌

(1) 組織（令和5年4月1日現在）



(2) 図書館・子ども科学館事務分掌

- ア 図書館及び子ども科学館の総合的企画及び調整に関すること。
- イ 施設、設備の維持及び管理に関すること。
- ウ 教育施設及び関係団体との連絡調整に関すること。
- エ 市内の小学校並びに中学校の教育課程に基づく授業への協力及び援助に関すること。
- オ ボランティアの育成、指導に関すること。
- カ 広報活動に関すること。
- キ 図書館協議会に関すること。
- ク 図書館資料の収集、整理及び保存に関すること。
- ケ 図書館資料の閲覧及び貸出に関すること。
- コ 読書案内、資料相談等の情報提供に関すること。
- サ 読書会、研究会、講演会等に関すること。
- シ 他の図書館、学校、公民館等の関係機関との連絡、協力及び図書館資料の相互貸借に関すること。
- ス 子ども科学館運営協議会に関すること。
- セ 子ども科学館入館料及び観覧料に関すること。
- ソ 子ども科学館の展示物等に関すること。
- タ 子ども科学館のプラネタリウム等に関すること。
- チ 科学に関する教育普及活動に関すること。

5 施設及び運営の概要

(1) 施設概要

ア	所在地	〒259-1142 伊勢原市田中76番地
イ	敷地面積	3,888.78㎡
ウ	建築面積	2,921.25㎡
エ	延床面積	8,036.16㎡
	図書館	3,133.92㎡
	子ども科学館	2,675.69㎡
	共用部分	2,226.55㎡
	(注) 共用部分を按分した図書館の延床面積は3,856.49㎡。	
	ただし、駐車場、バルコニーの815.29㎡は含まれない。	
オ	構造	鉄筋コンクリート造 一部鉄骨鉄筋コンクリート造
	地下2階 地上4階	ペントハウス

(2) 部屋別面積（図書館専用面積）

場 所			面 積 m ²		
1 階	一般図書室 (内: 畳コーナー)	9 4 9.30 (2 0.93)	2階	児童図書室 (内: ヤングアダルトコーナー)	4 5 8.06 (1 8 0.93)
	レファレンス室	1 0 5.19		ゆったり読書コーナー	2 2 8.08
	会 議 室	9 3.60		視聴覚ホール	1 4 4.91
	対面朗読室	1 5.58		おはなしのへや	2 5.49
	事 務 室	2 3 3.26		そ の 他	1 0 8.60
	そ の 他	2 9 2.06		小 計	9 6 5.14
	小 計	1, 6 8 8.99	地階	地下書庫	3 8 4.28
		そ の 他		9 5.51	
		小 計		4 7 9.79	
			合 計		3, 1 3 3.92

(3) 各階施設概要

地下2階 図書館（保存書庫）、中央監視室、機械室、電気室等

地下1階 図書館（保存書庫）

1 階 図書館 一般図書室、レファレンス室、対面朗読室、会議室、事務室、電算室等

2 階 図書館 児童図書室、YA(ヤングアダルト)コーナー、ゆったり読書コーナー、AV(視聴覚)ホール、おはなしのへや、ボランティアルーム等
科学館 展示室1、パソコン室、工作/実験室、事務室等

3 階 科学館（展示室2、展示準備室等）

3～4階 科学館（プラネタリウム室等）

ペントハウス 科学館（天体観測室）

(4) 図書館蔵書収容能力

ア 開架（1・2階）	1 7 0, 0 0 0 冊
イ 閉架（地下1・2階）	1 6 0, 0 0 0 冊
		3 3 0, 0 0 0 冊

(5) 館内利用案内

ア 一般図書室〔1階112席〕

利用者開放端末機（OPAC）5台を設置するほか、読書手帳シール印刷用端末機（セルフサービス）で、自分の借りている資料の書名等をプリントできる。

イ レファレンス室〔1階17席（うち1席は車いす用）〕

辞書、事典、年鑑等の調査研究のための図書資料及び伊勢原や神奈川に関する郷土・行政資料を備えている。窓際の7席は、社会人専用席。レファレンスカウンターでは調査、相談に応じている。

ウ 対面朗読室〔1階〕

視聴覚障がい者に対し対面して図書資料等の朗読サービスを行っている。

エ たたみコーナー〔1階8席〕

畳の上で、くつろいで読書のできるスペース。大活字本が置かれている。

オ ミニギャラリー〔1階〕

1階ロビーを市内で活動する団体、又は個人に展示スペースとして開放している。

カ インターネットコーナー〔4席〕

一般図書室内に、インターネットを利用できるパソコン4台を、一般利用者に設置している。

キ 児童図書室〔2階30席〕

児童書、絵本、図鑑等、子ども達の発育、発達に合わせた様々な本を用意している。紙芝居や子ども向けの雑誌、一般向けの児童書案内の本もある。

ク おはなしのへや〔2階〕

ボランティアによるおはなし会が定期的に行われている。通常は利用者に開放されているので、こ

の中で自由に読書を楽しむことができる。幼児向け絵本や、読み聞かせ用大型絵本が置かれている。

ケ ヤングアダルトコーナー〔2階30席〕

中高生を中心とした若い世代の人たちを対象に、多様な図書を収集している。

コ ゆったり読書コーナー〔2階〕

パソコンや学習のための自習席28席、パソコン専用コーナー6席、視聴コーナー4席で構成されるスペース。伊勢原市インフォメーションコーナー及びフリーWi-Fiを設置。併設のAVカウンターで、視聴覚資料の館外貸出及び申込席の受付を行っている。

サ AV(視聴覚)ホール〔2階80席〕

講演会や子ども向け事業など多様な利用層に向けて催しが行われている。

シ AV(視聴覚)ライブラリー〔2階〕

プロジェクターなどの機材を、市内の団体に対して貸出を行っている。

ス バリアフリー

館内には、誰もが快適な読書を楽しめるように車椅子やベビーカー、拡大読書器を配置するとともに、障がい者を含め誰でも利用できるみんなのトイレ等が設置されている。

(6) 開館時間、休館日

ア 開館時間 午前9時から午後7時まで(土・日、祝日は午後5時まで)

1月4日(4日が月曜日の場合は、翌日)は、正午開館

イ 休 館 日 毎週月曜日(祝日を除く)、第1水曜日(館内整理日)

祝日(昭和の日を除く)の翌日(祝日の翌日が土・日・月曜日の場合は火曜日)

3月中及び9月中のそれぞれ4日間(資料特別整理期間)

年末年始(12月29日から1月3日)

(7) 貸出冊数等

ア 個人貸出

(ア) 1人につき図書資料(カセットテープを含む)……………10点

(イ) CD、ビデオテープ……………3点

◇ いずれも利用期間は2週間(障がい者郵送貸出は4週間)

イ 団体貸出

1団体につき図書資料(カセットブック・CDブックを含む)……………無制限

◇利用期間は4週間

6 伊勢原市図書館協議会

(1) 概要

伊勢原市図書館協議会は、図書館法第14条に規定されており、図書館の運営に関し館長の諮問に応じ、図書館の行う図書館奉仕につき、館長に対し意見を述べる機関である。

(2) 協議内容

年2回開催。図書館の運営等について意見をいただいた。

(3) 委員 任期：令和3年7月1日～令和5年6月30日

令和5年3月31日現在(敬称略・順不同)

	職 名	氏 名	備 考
1	会 長	朝 倉 徹	学 識 経 験 者
2	副会長	中 村 さゆり	社会教育関係者
3	委 員	板 倉 博 子	社会教育関係者
4	委 員	櫻 井 綾 子	学校教育関係者
5	委 員	橋 口 龍 郎	学校教育関係者
6	委 員	飯 山 浩 子	学 識 経 験 者
7	委 員	田 中 幸 江	公 募 市 民

7 令和5年度当初予算

(1) 歳入

単位：円

区 分	令和5年度	令和4年度	増 減	備 考
行政財産目的外使用料	135,000	120,000	15,000	
まちづくり市民ファンド 寄附金積立基金繰入金	10,000	1,095,000	-1,085,000	
社会教育債	1,400,000	0	1,400,000	図書館・子ども科学館施設長寿命化事業債
雑入	179,000	159,000	20,000	
合 計	1,724,000	1,374,000	350,000	

(2) 歳出

単位：円

区 分	令和5年度	令和4年度 (予算現額)	増 減	備 考
施設維持管理費	135,699,000	94,855,000	40,844,000	子ども科学館分を含む
図書館運営事業費	94,004,000	101,142,000	-7,138,000	
図書購入費	10,039,000	10,988,000	-949,000	新刊、リクエスト資料等
逐次刊行物購入費	3,010,798	2,905,001	105,797	新聞、雑誌等
その他	80,954,202	87,248,999	-6,294,797	図書館業務委託、電子コンテンツ使用料 外
合 計	229,703,000	195,997,000	33,706,000	

8 令和4年度事業実績

(1) 利用状況

項 目	R4 年度	R3 年度	項 目	R4 年度	R3 年度
開館日数（日）	282	284	C D館内利用点数（点）	21	39
入館者数（人）	267,675	253,842	D V D館内利用点数（点）	144	127
個人貸出冊数（冊）	512,833	515,855	C D館外貸出点数（点）	4,048	4,127
個人貸出者数（人）	138,650	136,502	ビデオテープ貸出点数（点）	12	11
個人登録者数（人）	26,745	24,717	インターネットコーナー利用件数（件）	3,266	2,751
リクエスト冊数（冊）	40,805	36,958	パソコンコーナー利用者件数（件）	2,469	1,648
レファレンス件数（件）	7,855	8,488	会議室学習室開放日数（日）	131	51
コピー件数（件）	1,186	1,256	会議室学習室利用人数（人）	846	345
団体貸出冊数（冊）	1,426	1,664			

(2) 蔵書状況

資 料 名	R4 年度	R3 年度
図書資料（冊）	一 般	222,046
	児 童	87,100
	小 計	309,146
雑誌資料（冊）	一 般	9,157
	児 童	324
	小 計	9,481
図書・雑誌資料 計（冊）	318,627	317,217
A V資料（点）	C D	6,549
	L D	282
	D V D	389
	ビデオテープ	520
	16ミリフィルム	240
	小 計	7,980
合 計（点）	326,607	325,231

(3) サービス指標

指標とする項目	単位	R4 年度	R3 年度
a 本市人口（令和5年4月1日現在）	人	101,473	101,119
b 個人登録者数	人	26,745	24,717
c 図書館資料総利用数（CD・DVDの館内利用を含む）	点	517,058	520,159
d 図書館資料総点数（図書・雑誌・AV）	点	326,607	325,231
e 図書・雑誌資料個人貸出冊数	冊	512,833	515,855
f 図書・雑誌資料個人貸出者数	人	138,650	136,502
g 図書・雑誌資料蔵書冊数	冊	318,627	317,217
h 市人口における利用者登録率（ $b/a \times 100$ ）	%	26.4	24.4
i 市民1人当たりの図書館資料利用点数（ c/a ）	点	5.1	5.1
j 図書館資料1点当たりの年間利用回数（図書館資料回転率）（ c/d ）	回	1.6	1.6
k 市民1人当たりの図書館資料（図書・雑誌・AV）点数（ d/a ）	点	3.2	3.2
l 市民1人当たりの図書・雑誌資料貸出冊数（ e/a ）	冊	5.1	5.1
m 登録者1人当たりの図書・雑誌資料貸出冊数（ e/b ）	冊	19.2	20.9
n 登録者1人当たりの図書・雑誌資料貸出回数（ f/b ）	回	5.2	5.5
o 貸出1度当たりの図書・雑誌資料平均貸出冊数（ e/f ）	冊	3.7	3.8
p 図書・雑誌資料1冊当たりの年間貸出回数（蔵書回転率）（ e/g ）	回	1.6	1.6
q 市民1人当たりの図書・雑誌資料蔵書冊数（ g/a ）	冊	3.1	3.1



図書館サポーター企画による一般特集架
「眠れる森の図書」 令和4年12月～令和5年3月開催

(4) 令和4年度のあゆみ

4月	1日	令和4年度雑誌スポンサーが決定（10社16誌） 利用者用カラーコピー機導入 官報データベース導入 ミニギャラリー「一葉会展」（～4月13日）
	7日	ガラスケース展示「伊勢原手づくり絵本の会作品展」（～5月15日）
	22日	子ども読書フェスタ開催（～5月15日） 野の会総会開催
5月	1日	いせはら電子図書館学校連携サービス開始
	3日	ミニギャラリー「伊勢原手づくり絵本の会原画展」（～5月13日）
	17日	ミニギャラリー「福明子先生の世界」（～5月31日）
	19日	ガラスケース展示「東海道分限延絵図」（～5月31日）
6月	2日	ガラスケース展示「かわいそうな本展」（～8月2日） 特集架「この人が好き！」（～9月4日）
	3日	ミニギャラリー「第8回綾香の写真詩展：聖をたずねて」（～6月15日）
	19日	ミニギャラリー「ミエリョウジ作品展～海to山, スカイブルーと杏色～肥後くまもと水俣風景展」（～6月30日）
	23日	伊勢原中央ロータリークラブより、空気清浄機等の寄贈
7月	1日	ミニギャラリー「水鈴会」（～7月14日）
	7日	まちづくり市民ファンド寄附金により、拡大読書機（レファレンス室）、音声読み上げ機（対面朗読室）を設置
	9日	第2会議室空調故障のため、学習室開放を第1会議室に変更（～3月31日）
	14日	令和4年度第1回図書館協議会開催
	17日	夏休みおすすめ本セット貸出開始（～9月4日）
	27日	図書館員体験実施
	28日	図書館員体験実施
		折り紙お兄さんの折り紙教室実施
	30日	なないろらんぷのおはなし会再開
8月	4日	図書館員体験実施 ガラスケース展示「図書館コレクション」（～10月4日）
	5日	ミニギャラリー「写真サークル「写嶺同」写真展」（～8月14日）
	17日	学校教員5年次研修1名受入（～18日）
	18日	図書館員体験実施 ミニギャラリー「水曜会」（～8月30日）
	24日	落雷により停電（5分間）
9月	1日	利用者カード発行（再発行）の電子申請開始
	6日	資料特別整理休館（～9月9日）
	10日	特集架「人生の階段」（～12月6日） ミニギャラリー「福明子先生の世界Ⅱ」（～9月30日）
	14日	バリアフリー映画会開催
10月	2日	ミニギャラリー「絵手紙「山吹会」」（～10月13日）
	4日	令和4年度図書館ボランティア養成講座「布えほん入門」開催
	6日	ガラスケース展示「読書マラソン大会金メダル」（～11月1日）
	18日	令和4年度図書館ボランティア養成講座「つくってみよう布えほん」開催 ミニギャラリー「景の会水彩画展」（～10月30日）

10月	25日	大山小学校2年生学校利用受入
	28日	山王中職場体験学習受入
	29日	野の会による視覚障がい者のための朗読会開催
11月	1日	秋から冬の読書マラソン大会開催（～2月28日）
	3日	図書館教養講座特集本コーナー設置（～12月28日）
		ミニギャラリー「吾妻鏡にみる『鎌倉殿の13人』と伊勢原市」（～11月30日）
		ガラスケース展示「吾妻鏡にみる『鎌倉殿の13人』と伊勢原市」（～11月30日）
		情報コーナー展示「鎌倉殿と伊勢原市ゆかりの地をめぐる」（～4月11日）
	16日	伊勢原小学校2年生学校利用受入
	25日	NHK大河ドラマ「鎌倉殿の13人」パネル展（主催・NHK横浜放送局） （～11月27日）
	26日	市民のための図書館教養講座「承久の乱 一後鳥羽上皇の敗因、幕府の勝因」
12月	2日	ミニギャラリー「西脇三千夫油彩個展」開催（～13日）
	8日	特集架「眠れる森の図書」（～3月5日）
		ガラスケース展示「読書マラソン大会金メダル」（～4月11日）
		ヤングアダルトコーナーに「科学道100 2022」特集架設置
	10日	図書館のクリスマス会開催
	15日	貸出期間を2週間から3週間へ延長（～12月28日）
	27日	冬休みおたのしみ福袋貸出（～28日予定数終了）
	29日	年末年始休館（～令和5年1月3日）
令和5年		
1月	4日	正午開館
	5日	ミニギャラリー「木村たくみ小品展」開催（～1月15日）
	17日	令和4年度第2回図書館協議会開催
	21日	百人一首かるた大会開催
	24日	緑台小学校2年生学校利用受入
2月	1日	令和5度雑誌スポンサー募集開始
	2日	ミニギャラリー「福明子先生の世界Ⅲ」（～3月5日）
	16日	成瀬小学校2年生学校利用受入
	21日	平塚信用金庫より電子書籍10万円相当寄贈
3月	7日	資料特別整理休館（～10日）
	11日	特集架「ゆっくり、ゆったり」（～6月6日）
	12日	秋から冬の読書マラソン大会申請締切、総数103名を表彰
	17日	ミニギャラリー「蕙(かおりぐさ)の会による書道展」開催（～3月28日）
	25日	図書館ボランティア交流会開催

(5) 読書啓発事業

ア 子ども読書フェスタ2022

例年、4月23日の子ども読書の日及びこどもの読書週間に合わせて開催している「子ども読書フェスタ」を、新型コロナウイルス拡大防止に配慮した内容で開催した。

開催期間 令和4年4月22日（金）～5月15日（日） 24日間（開館日19日）

(ア) おすすめ本のセット貸出（ボランティア協働）

図書館職員と読み聞かせボランティアが、成長年齢にあわせて選書した児童書等を、3冊セットにして、希望する利用者に貸出提供し、期間中、158セット（計474冊）を貸出した。

カテゴリ	幼 年(小学校入学前)	小学生A (小学校低学年)	小学生B (小学校中学年～)
セット数	59	61	38

※セット数には、おはなしばる～ん(11セット)、図書館サポーター(4セット)、なないろらんぷ(7セット)を含む。

(イ) おはなし会・対面朗読体験（ボランティア協働）

行事名称	担 当	内容・特色（日時）	対 象	参加人数
おはなし会	おはなしばる～ん	絵本・紙芝居・手遊びなど (4/26・5/10 午前11時～11時30分)	子ども	8名
対面朗読体験	野の会	ボランティアの朗読をアイマスクをして聴いてもらう [1回15分/3名まで] (4/30 午前10時30分～午後3時30分)	子ども・一般	40名

(ウ) ボランティア・サークル団体による子ども読書普及関連展示（ボランティア協働）

一般図書館室内ガラスケースとミニギャラリーでは、手づくり絵本の展示を実施した。

児童図書室壁面展示スペースでは、図書館を活動拠点にするボランティア・サークル団体によるおすすめ本に関する展示・貸出、また、フェスタ期間中にプレゼント配布したぬりえの展示を行った。

展 示 名	作成・展示	展示場所（期間）
伊勢原手づくり絵本の会作品展	伊勢原手づくり絵本の会	ガラスケース（4/7～5/15）
伊勢原手づくり絵本の会原画展	伊勢原手づくり絵本の会	ミニギャラリー（5/3～5/13）
おはなしばる～んのおすすめ本 「子育ての力になる3冊 その4」	おはなしばる～ん	壁面展示・ディスプレイ架 (4/22～5/15)
松岡享子さんコーナー	なないろらんぷ	
2022 児童文学井戸端会議はこんな本を読みました	児童文学井戸端会議	壁面展示 (4/22～5/15)
ぬりえ展（利用者の作品30点を展示）	図書館	壁面掲示（4/22～5月末）

(エ) フェスタ期間中のリサイクル図書の提供

一般書・雑誌（1階お役立ちコーナー） 470冊
児童書・絵本（2階情報コーナー） 333冊 合計803冊

(オ) 館内装飾の作成・飾り付け（ボランティア協働）

図書館サポーターによる壁面装飾の作成と児童図書室等に飾り付けを行った。

(カ) プレゼント配布

フェスタ期間中、おはなし会・対面朗読体験の事業参加者とおはなしクイズ（壁面装飾を活用したクイズを実施）の参加者にぬりえ等のプレゼントを配布した（450点）。

イ おはなし会

新型コロナウイルス感染症対策として申込制でのおはなし会を実施した。

(ア) おはなしばる～んのおはなし会

会場をＡＶホールとして、幼児向けおはなし会を２３回実施した。

開催日時	令和４年	４月１５日（金）	午前１１時～１１時３０分
		４月２６日（火）	午前１１時～１１時３０分
		５月１０日（火）	午前１１時～１１時３０分
		５月２０日（金）	午前１１時～１１時３０分
		６月 ３日（金）	午前１１時～１１時３０分
		６月１４日（火）	午前１１時～１１時３０分
		７月 ５日（火）	午前１１時～１１時３０分
		７月２９日（金）	午前１１時～１１時３０分
		８月 ５日（金）	午前１１時～１１時３０分
		８月２３日（火）	午前１１時～１１時３０分
		９月３０日（金）	午前１１時～１１時３０分
		１０月 ４日（火）	午前１１時～１１時３０分
		１０月１８日（火）	午前１１時～１１時３０分
		１１月 ８日（火）	午前１１時～１１時３０分
		１１月１８日（金）	午前１１時～１１時３０分
		１２月 ２日（金）	午前１１時～１１時３０分
		１２月２０日（火）	午前１１時～１１時３０分
	令和５年	１月２０日（金）	午前１１時～１１時３０分
		１月３１日（火）	午前１１時～１１時３０分
		２月 ７日（火）	午前１１時～１１時３０分
		２月２１日（火）	午前１１時～１１時３０分
		３月 ３日（金）	午前１１時～１１時３０分
		３月１４日（火）	午前１１時～１１時３０分
参加人数	計２６９人（子ども１３８人、大人１３１人）		

(イ) なないろらんぷのおはなし会

会場をＡＶホールとして、すばなしによるおはなし会を２回実施した。

開催日時	令和４年	７月３０日（土）	午前１１時～１１時３０分
	令和５年	１月２８日（土）	午前１１時～１１時３０分
参加人数	計１０人（子ども４人、大人６人）		

(ロ) 図書館のクリスマス会

会場をＡＶホールとし、おはなし会終了後、子どもの参加者にはサンタクロースからのプレゼントを配付した。

開催日時	令和４年	１２月１０日（土）	午後２時～２時４５分
参加者	計２９人（子ども１６人、大人１３人）		

ウ 夏休み子ども向け事業

(ア) 図書館員体験

小学３年生以上を対象に、バックヤード見学や図書整理体験を実施した。

開催日時	令和４年	７月２７日（水）	午前９時から正午
		７月２８日（木）	午前９時から正午
	令和４年	８月 ４日（木）	午前９時から正午
		８月１８日（木）	午前９時から正午
参加人数	２２人		

(イ) おりがみお兄さんのおりがみ教室

親子を対象に、外部講師を招いて夏をテーマにした作品を製作した。

開催日時	令和４年	７月２８日（木）	午後１時３０分～３時
参加人数	２１人（子ども１３人、大人８人）		

(ウ) 夏休みおすすめ本セット貸出

図書館職員と読み聞かせボランティアが、成長年齢にあわせて選書した児童書等を、3冊セットにして、希望する利用者に貸出提供し、期間中、422セット（合計1,266冊）を貸し出した。

貸出期間 令和4年7月16日（土）～9月4日（日） 開館日42日間

カテゴリー	幼児	小学生A	小学生B	中学生	合計
貸出セット数	138	156	100	28	422

エ 朗読会

図書館朗読・読み聞かせボランティアによる朗読会を通年実施した。

開催日時	令和4年	6月23日（木）	午後2時～3時30分
		7月24日（日）	午後2時～3時10分
		8月25日（木）	午後2時～3時15分
		9月22日（木）	午後2時～3時30分
		10月20日（木）	午後2時～3時45分
		11月17日（木）	午後2時～3時30分
		12月15日（木）	午後1時30分～3時45分
	令和5年	1月26日（木）	午後1時30分～3時00分
		2月19日（日）	午後1時30分～3時00分
		3月23日（木）	午後1時30分～3時00分

場 所 AVホール
参 加 者 計172人

オ 市民のための図書館教養講座

東海大学連携事業として、一般市民を対象とした教養講座を開催するとともに、関心を高めるための展示等、多彩な関連事業を実施した。

(ア) 令和4年度市民のための図書館教養講座「承久の乱－後鳥羽上皇の敗因、幕府の勝因－」

開催日時 令和4年11月26日（土） 午後2時～3時30分
場 所 図書館2階 AVホール
講 師 東海大学文学部歴史学科日本史専攻 三田 武繁 教授
参加人数 42人

(イ) NHK大河ドラマ「鎌倉殿の13人」パネル展

開催期間 令和4年11月25日（金）～27日（日）
場 所 図書館1階 会議室

(ウ) 鎌倉殿と伊勢原市の関連資料展「吾妻鏡にみる鎌倉殿の13人と伊勢原市」

伊勢原市域に関して、吾妻鏡や金槐和歌集の関連箇所を取り上げた展示を実施した。

開催期間 令和4年11月3日（木）～30日（水）
場 所 図書館1階 ミニギャラリー及び一般開架室ガラスケース展示

(エ) 鎌倉殿と伊勢原市の関連資料展「鎌倉殿と伊勢原市ゆかりの地をめぐる」

開催期間 令和4年11月3日（木）～令和5年4月11日（火）
場 所 子ども科学館 情報コーナー

(オ) 特集書架「鎌倉殿とその時代」

関連資料231冊を集めた書架を設置し、期間中にのべ128冊を貸出提供した。

開催期間 令和4年11月3日（木）～28日（水）
場 所 図書館1階 一般図書室

(カ) めがねをかけて見てみよう！どんな風に見えるかな？ 武者クルリンの3D画像の展示

開催期間 令和4年11月3日（木）～12月6日（火）
場 所 子ども科学館 情報コーナー

カ 秋から冬の読書マラソン大会

読書意欲を高めるため、開催期間中、図書館システムの個人メニューで期間中の貸出冊数累計を表示した。
また、実施期間内に100冊読了された方へ賞状と記念品を授与し(申請制)、申請者が子ども(小学生以下)の場合は、申請者の家庭へ、子ども読書活動推進協力について感謝状を贈呈した。
開催期間 令和4年11月1日(火)～令和5年2月28日(火)
表彰者数 103人

キ 冬休みおたのしみ福袋

新型コロナウイルス感染拡大防止に配慮した読書啓発活動の一環として、年末年始期間に、子どもたちにより多くの本に触れる機会を提供することを目的に、福袋仕様のリサイクル紙袋に、児童図書を3冊1セットとして入れ、45セットを貸出した。また、福袋には、どれだけ読んだか手帖や保存期限の経過した除籍雑誌の付録等のプレゼントを入れた。令和4年12月27日から貸出を開始し、28日中に予定セット数の貸出を完了した。

ク 百人一首かるた大会

古典文学への興味関心を高めることを目的に、小学生以上を対象とした初心者向けのかるた大会を伊勢原みちのく会の協力のもと、新型コロナウイルス感染拡大防止に配慮して実施した。
開催日時 令和5年1月21日(土) 午後1時30分～3時50分
場 所 図書館2階 AVホール
協 力 伊勢原みちのく会
図書館サポーター(会場装飾・メダル)
参加人数 8人

ケ お役立ち文庫

資料等の再利用を図るため、図書館除籍資料及び受入しない寄贈資料の一部を、年間を通じて市民に提供した。新型コロナウイルス感染拡大防止への配慮として、常設コーナーに加えて2階情報コーナーにもコーナーを設置して、分散提供した。年間提供冊数 7,603冊

コ 『どれだけよんだか手帖』の配付

読書普及活動の一環として、読んだ本の書名等を記録できる図書館オリジナルの読書手帖を図書館窓口や行事・学校利用等の実施時に配付。手帖の絵柄は、図書館キャラクター等の全6種類があり、一定冊数ごとに窓口でスタンプを押し、手帖1冊分を読了すると新しい手帖をもらうことができる。
令和4年度配付冊数 2,049冊

サ 『特集架』

一般図書室、児童図書室内に設けた特集コーナーで、テーマに沿って集めた図書の展示、貸出を実施した。

	一般特集書架	児童特集架 1	児童特集架 2	YA 特集架 1	YA 特集架 2
4 月	ゆっくり、ゆったり (図書館サポーター企画)	春の本	1 年生の本	科学道100冊 2021	職業体験・ はじめの一步
5 月					
6 月	この人が好き！ (図書館サポーター企画)	夏の本	夏のすいせん図 書		
7 月					
8 月					
9 月	人生の階段 (図書館サポーター企画)	秋の本	ハロウィンの本		
10 月					
11 月			クリスマスの本		
12 月	冬の本	干支の本			
1 月					
2 月					
3 月	ゆっくり、ゆったり (図書館サポーター企画)	春の本	1 年生の本	科学道100冊 2022	

シ ガラスケース展示

一般図書室内に設置したガラスケースで、読書啓発に関する展示を年間を通じて実施した。

展 示 期 間	内 容
令和4年4月7日～5月15日	伊勢原手づくり絵本の会作品展
5月19日～5月31日	東海道分間延絵図
6月2日～8月2日	かわいそうな本展
8月4日～10月4日	図書館コレクション
10月6日～11月1日	読書マラソン大会金メダルの展示
11月3日～11月30日	吾妻鏡にみる鎌倉殿の13人と伊勢原市
11月3日～令和5年4月11日	読書マラソン大会メダリストの紹介

ス ミニギャラリー展示

図書館ロビー壁面を展示スペースとし、市内で活動する個人・団体に利用いただいた。

展 示 期 間	内 容
令和4年4月1日～13日	一葉会展
5月3日～5月13日	伊勢原手づくり絵本の会原画展
5月17日～5月31日	福明子先生の世界
6月3日～15日	第8回綾香の写真詩展：聖をたずねて
6月19日～30日	ミエリョウジ作品展～海to山、スカイブルーと杏色～肥後くまもと水俣風景展
7月1日～14日	水鈴会
8月5日～14日	写真サークル「写嶺同」写真展
8月18日～30日	水陽会
9月10日～30日	福明子先生の世界Ⅱ
10月2日～13日	絵手紙「山吹会」
10月18日～30日	景の会水彩画展
11月3日～30日	吾妻鏡にみる鎌倉殿の13人と伊勢原市
12月2日～13日	西脇三千夫油彩個展
令和5年1月5日～15日	木村たくみ小品展
2月2日～3月5日	福明子先生の世界Ⅲ
3月17日～28日	蕙(かおりぐさ)の会による書道展

(6) 市内小中学校との連携

ア 移動教室の受入

市内小学校の学習活動の充実のため、学習教育活動の場としての受入をした。

日程・受入数 令和4年10月25日(火) 大山小学校 5人(2年生)
11月16日(水) 伊勢原小学校 93人(2年生)
令和5年 1月24日(火) 緑台小学校 62人(2年生)
2月16日(水) 成瀬小学校 146人(2年生)

イ 職場体験学習の受入

市内中学校の職場体験学習を受入した。

日程・受入数 令和4年10月28日(金) 山王中学校 2人

(7) 障がい者サービス

ア 利用登録者数

総数	障がい別内訳		
	視覚	聴覚	その他
22	5	2	15

イ 郵送貸出等 ※宅配なし

項目	図書	録音図書				点字資料		市販CD
		カセットテープ		DAISY		タイトル数	冊数	タイトル数
	冊	タイトル数	巻数	タイトル数	枚数			
郵送	118	104	560	9	9	0	0	0

ウ 相互貸借実績 ※貸出なし

項目	図書	録音図書				点字資料		市販CD
		カセットテープ		DAISY		タイトル数	冊数	タイトル数
	冊	タイトル数	巻数	タイトル数	枚数			
借受	0	104	560	9	9	0	0	0

エ ボランティア実績

対面朗読		資料製作数(タイトル数)	
件数	時間	DAISY	CDブック
44	88	5	0

オ 所蔵状況

項 目	所 蔵 数		項 目	所 蔵 数	
点字資料	タイトル数	297	市販CD(CDブック)	タイトル数	549
	冊数	647	市販録音テープ	タイトル数	179
拡大写本	タイトル数	55	録音図書(自館作成テープ)	タイトル数	3
	冊数	349		巻数	22
大活字本	冊数	1,462	録音図書(自館作成DAISY)	タイトル数	1
LLブック	冊数	33		枚数	1

カ バリアフリー集会事業

(ア) 視覚障がい者のための朗読会

図書館朗読・録音ボランティア野の会が、対象者を視覚障がい者に限らない朗読会を実施した。

開催日時 令和4年10月29日(土) 午後1時～3時

場 所 AVホール

参加者 17人 (内：視覚障がい者7人)

(イ) バリアフリー映画会

図書館朗読・録音ボランティア野の会と共催し、副音声と字幕付き映画の上映会を開催した。

開催日時 令和4年9月14日(水) 午前10時～正午

場 所 AVホール

内 容 重力ピエロ

参加者 23人 (内：聴覚障がい者1人、視覚障がい者4人)

(8) 市民ボランティアとの協働

ア ボランティア団体等を主体とした事業

※開催回数、延べ従事者数は当日のみとし、事前打合せ等を含まない

事業名称	主たる対象	活動団体名等	開催回数	延従事者数	延参加者数等	備考
対面朗読（プライベートサービス）	視覚障がい者	野の会	44	88	44	従事者に見学者を含まない
視覚障がい者のための朗読会	視覚障がい者	野の会	1	13	17	参加者数等のうち、視覚障がい者7人
おはなしばる〜んのおはなし会	幼児	おはなしばる〜ん	23	69	269	
なないろらんぷのおはなし会	子ども	なないろらんぷ	2	6	10	
伊勢原市立図書館朗読会	一般	朗読・読み聞かせボランティア	10	39	172	

イ 図書館行事への参加協力

※開催回数、延べ従事者数は当日のみとし、事前打合せ等を含まない

事業名称（協力内容）	主たる対象	活動団体名等	開催回数	延従事者数	参加者数等	備考
子ども読書フェスタ（期間中の展示、おはなし会、対面朗読体験、おすすめ本セット選書等への協力）	入館者	野の会、おはなしばる〜ん、なないろらんぷ、伊勢原手づくり絵本の会、児童文学井戸端会議、図書館サポーター	1	75	17,893	参加団体等の会員数を延べ従事者数とした 期間中の延べ入館者数を参加者数とした 詳細は、p14 2022 子ども読書フェスタのとおり
夏休みセット貸出（選書）	入館者	おはなしばる〜ん、なないろらんぷ、図書館サポーター、児童文学井戸端会議	1	41	422	参加団体等の会員数を延べ従事者数とした 貸出したセット数を参加者数等とした
バリアフリー映画会（作品選定、会場整理）	障がい者	野の会	1	16	23	参加団体等の会員数を延べ従事者数とした
NHK大河ドラマ「鎌倉殿の13人」パネル展（入場整理）	入館者	図書館サポーター	1	5	1,006	期間中の延べ入場者数を参加者数とした
令和4年度市民のための図書館教養講座（受付）	一般	図書館サポーター	1	2	42	
冬休みおたのしみ福袋（袋装飾）	入館者	図書館サポーター	1	6	45	参加団体等の会員数を延べ従事者数とした 貸出した福袋数を参加者数等とした
図書館のクリスマス会（会場装飾）	子ども	図書館サポーター	1	5	29	参加団体等の会員数を延べ従事者数とした
百人一首かるた大会（壁面装飾、記念メダル製作等）	子ども	図書館サポーター	1	12	8	参加団体等の会員数を延べ従事者数とした
読書マラソン大会（記念メダル作成）	子ども	図書館サポーター	1	5	50	メダル作成数を参加者数等とした

ウ ボランティア養成講座

(ア) 令和4年度図書館ボランティア養成講座「布えほん講座」

第1回目を布えほんについての知識を学ぶ座学とし、第2回目を実技製作とする連続講座とした。
第2回目は、ボランティア優先として、欠員枠3名について第1回目受講者から募集、抽選とした

開催日時	第1回	令和4年10月4日(火)	午後1時30分～3時
	第2回	10月18日(火)	午後1時30分～4時30分
場 所	第1回	図書館AVホール	
	第2回	図書館会議室	
講 師	ぐるーぷ・もこもこ 野口 光世氏・中山 芳子氏		
参加人数	第1回	27名	
	第2回	10名	

(イ) 図書館ボランティア交流会

図書館で活動する読書啓発ボランティアの交流を区るとともに、図書館ボランティア活動への理解を深めることを目的として、図書館ボランティア活動に関する講演とグループ討議をセットにした交流会を実施した。

開催日時	令和5年3月25日(土)	午後2時～3時30分
場 所	AVホール	
参加人数	23人(図書館サークル・ボランティア団体の会員、図書館個人登録ボランティア)	

エ その他

※作業回数、延べ従事者数は確認できた館内作業による

事業名称	活動団体名等	作業回数	延べ従事者数	作成点数等	備考
録音図書の作成	野の会			5	視覚障がい者用録音図書作成点数
おはなしばる～んのおすすめ本	おはなしばる～ん			777	選定・貸出した図書数を作成点数とした
おすすめ本のポスター・ちらし作成	おはなしばる～ん			3	「子育ての力になる3冊」No.4, No.5 「東欧とロシアの本」
特集架準備	図書館サポーター	14	76		
特集架設営	図書館サポーター	4	14		
館内装飾	図書館サポーター	3	20		階段及び児童図書室の壁面装飾

9 利用状況統計

(1) 令和4（2022）年度図書館利用統計

	開館 日数 (日)	入館者数 (人)	貸出者数 (個人のみの AVを含む) (人)	個人図書貸出冊数			個人雑誌貸出冊数			相 互 (冊)	課題図書 (冊)	合 計 (冊)	団体貸出 (冊)	新 規 登録者 (個人) (人)	リクエスト 冊 数 (冊)	レファレンス 件 数 (件)	コピー 件 数 (件)	館内視聴利用			館外貸出		パソコン席			合計 (件)	インター ネット席 (件)	学習室（会議室）	
				一 般 (冊)	児 童 (冊)	小 計 (冊)	一 般 (冊)	児 童 (冊)	小 計 (冊)									C D (点)	DVD (点)	合計 (点)	C D (点)	V T (点)	貸出用パソコン						
																							オフィス 専用 (件)	Wi-Fi 専用 (件)	持ち込機器 ノート パソコン (件)			開 放 開放日 (日)	利用人数 (人)
4 月	25	22,215	11,764	23,307	18,558	41,865	970	64	1,034	206	0	43,105	171	120	3,398	643	103	1	10	11	386	0	14	20	138	172	280	11	51
5 月	24	21,815	11,208	22,177	17,690	39,867	938	55	993	164	0	41,024	150	170	3,165	634	97	3	14	17	295	0	11	8	136	155	245	12	94
6 月	25	22,881	11,598	21,859	17,794	39,653	966	61	1,027	201	173	41,054	151	117	3,446	654	109	1	12	13	316	0	14	16	201	231	291	8	88
7 月	26	21,888	12,595	23,110	23,475	46,585	1,020	66	1,086	252	152	48,075	137	213	3,413	861	96	0	26	26	305	0	10	10	232	252	315	12	78
8 月	24	26,621	12,465	22,448	23,109	45,557	960	67	1,027	173	137	46,894	102	204	3,534	814	125	2	31	33	386	0	12	18	216	246	244	18	97
9 月	21	20,657	10,865	20,793	18,357	39,150	963	43	1,006	203	12	40,371	116	144	3,022	575	88	0	7	7	372	0	17	24	123	164	209	10	59
10月	25	21,625	11,802	22,316	19,421	41,737	996	49	1,045	227	0	43,009	202	106	3,342	691	89	0	7	7	269	1	19	12	143	174	327	11	77
11月	23	25,150	11,356	21,229	20,141	41,370	847	38	885	202	0	42,457	181	141	3,573	674	94	2	3	5	320	11	28	2	166	196	246	7	68
12月	23	20,040	11,092	21,426	19,649	41,075	875	51	926	219	0	42,220	54	101	3,461	615	84	0	10	10	395	0	17	10	177	204	245	10	57
1 月	23	19,924	11,619	21,663	19,805	41,468	886	62	948	215	0	42,631	119	116	3,754	580	101	2	11	13	333	0	23	12	209	244	288	12	79
2 月	21	20,196	10,850	20,972	18,607	39,579	853	50	903	228	0	40,710	18	121	3,247	558	106	0	13	13	373	0	20	18	195	233	286	9	58
3 月	22	20,663	11,436	21,234	18,848	40,082	920	55	975	226	0	41,283	25	143	3,450	556	94	10	0	10	298	0	9	9	180	198	290	11	40
合計	282	261,675	138,650	262,534	235,454	497,988	11,194	661	11,855	2,516	474	512,833	1,426	1,696	40,805	7,855	1,186	21	144	165	4,048	12	194	159	2,116	2,469	3,266	131	846

(2) 年度別図書館利用統計

	開館 日数 (日)	入館者数 (人)	貸出者数 (個人のみの AVを含む) (人)	個人図書貸出冊数			個人雑誌貸出冊数			相 互 (冊)	課題図書 (冊)	合 計 (冊)	団体貸出 (冊)	登録者 (個人) (人)	リクエスト 冊 数 (冊)	レファレンス 件 数 (件)	コピー 件 数 (件)	館内視聴利用			館外貸出		パソコン席			合計 (件)	インター ネット席 (件)	学習室（会議室）			
				一 般 (冊)	児 童 (冊)	小 計 (冊)	一 般 (冊)	児 童 (冊)	小 計 (冊)									C D (点)	LD・DVD・VT (点)	合計 (点)	C D (点)	V T (点)	貸出用パソコン 専用 (件)	Wi-Fi 専用 (件)	持ち込機器 ノート パソコン (件)			開放 開放日 (日)	利用人数 (人)		
平成元年	271	—	161,978	305,215	231,458	536,673	10,217	4,224	14,441	—	—	551,114	—	26,265	4,198	2,920	2,423	7,011	6,174	13,185	—	6,279	—	—	—	—	—	—	—	—	—
2年	271	—	169,423	387,209	209,146	596,355	14,243	4,856	19,099	—	—	615,454	1,387	31,683	6,751	4,698	3,500	6,886	6,149	13,035	—	6,279	—	—	—	—	—	—	—	—	—
3年	271	—	193,209	439,605	209,226	648,831	18,854	4,301	23,155	—	—	671,986	3,563	36,290	8,395	4,903	4,119	7,742	6,387	14,129	—	7,183	—	—	—	—	—	—	—	—	—
4年	274	—	217,057	490,276	224,450	714,726	24,515	4,396	28,911	—	—	743,637	5,401	40,912	8,780	5,304	5,354	7,614	6,463	14,077	—	8,312	—	—	—	—	—	—	—	—	—
5年	271	—	232,833	525,622	235,171	760,793	23,873	4,713	28,586	—	—	789,379	5,607	46,222	10,587	4,402	5,207	7,369	6,225	13,594	—	10,674	—	—	—	—	—	—	—	—	—
6年	271	—	227,085	513,069	230,081	743,150	20,482	4,312	24,794	—	—	767,944	6,069	51,691	9,671	3,290	5,147	6,241	6,038	12,279	—	11,297	—	—	—	—	—	—	—	—	—
7年	273	—	216,246	476,713	209,942	686,655	21,725	4,176	25,901	—	—	712,556	7,444	56,412	11,007	2,766	5,403	5,045	5,776	10,821	—	14,622	—	—	—	—	—	—	—	—	—
8年	269	—	205,611	449,660	186,806	636,466	23,544	1,820	25,364	—	—	661,830	9,098	60,675	11,882	2,899	6,311	4,348	5,712	10,060	—	17,401	—	—	—	—	—	—	—	—	—
9年	271	—	203,769	443,340	170,451	613,791	16,124	1,483	17,607	—	—	631,398	13,745	64,505	11,554	1,096	5,655	4,107	5,794	9,901	—	21,396	—	—	—	—	—	—	—	—	—
10年	272	—	196,971	415,024	169,195	584,219	15,978	1,703	17,681	—	—	601,900	16,427	68,148	12,823	769	5,989	4,193	5,690	9,883	—	22,782	—	—	—	—	—	—	—	—	—
11年	271	—	187,723	387,324	166,638	553,962	16,653	1,488	18,141	—	—	572,103	16,566	71,813	12,016	724	5,881	3,358	5,342	8,700	—	21,848	—	—	—	—	—	—	—	—	—
12年	261	—	149,498	372,426	171,456	543,882	16,254	1,414	17,668	—	—	561,550	18,721	74,789	12,751	3,753	5,067	3,068	5,289	8,357	—	24,530	—	—	—	—	—	—	—	—	—
13年	271	—	146,137	361,298	171,433	532,731	16,847	1,545	18,392	—	—	551,123	19,097	77,746	13,951	3,254	4,760	3,148	5,621	8,769	—	22,028	—	—	—	—	—	—	—	—	—
14年	271	—	145,221	356,166	177,606	533,772	17,170	1,695	18,865	—	—	552,637	18,156	80,677	13,640	2,675	4,429	2,910	5,549	8,459	—	20,253	—	—	—	—	—	—	—	—	—
15年	284	—	145,819	349,101	182,132	531,233	17,471	1,336	18,807	—	—	550,040	14,532	83,397	14,583	2,573	4,254	2,300	5,611	7,911	—	19,162	—	—	—	424	—	—	—	—	—
16年	282	—	135,714	326,720	174,592	501,312	16,775	1,214	17,989	—	—	519,301	14,701	85,816	15,078	2,074	3,672	1,919	5,412	7,331	—	16,477	—	—	—	605	—	—	—	—	—
17年	284	—	134,277	308,125	168,792	476,917	16,852	1,035	17,887	—	—	494,804	14,230	43,097	16,830	1,347	3,435	1,443	5,326	6,769	—	14,817	—	—	—	734	1,863	—	—	—	—
18年	284	—	137,754	312,899	168,969	481,868	15,824	1,014	16,838	—	—	498,706	15,710	46,065	21,843	1,929	3,239	1,362	4,818	6,180	4,818	12,889	—	—	—	765	4,295	34	414	—	—
19年	286	—	137,920	329,537	170,543	500,080	17,176	953	18,129	—	—	518,209	12,024	48,814	24,700	1,381	2,891	1,167	4,995	6,162	12,768	12,392	—	—	—	756	4,843	36	446	—	—
20年	285	—	137,793	340,483	168,341	508,824	16,888	928	17,816	—	—	526,640	12,983	42,050	23,934	1,337	3,395	1,106	5,439	6,545	13,665	10,158	—	—	—	887	4,927	31	340	—	—
21年	285	—	138,132	336,482	169,542	506,024	15,841	922	16,763	—	—	522,787	8,034	34,730	30,390	12,394	2,717	1,243	5,027	6,270	13,313	7,329	—	—	—	1,190	6,013	121	879	—	—
22年	285	—	141,656	336,548	174,090	510,638	15,235	898	16,133	—	—	526,771	9,931	33,078	33,244	13,351	2,427	1,082	2,471	3,553	11,576	5,453	—	—	—	1,133	5,367	111	928	—	—
23年	279	—	148,018	349,531	170,725	520,256	15,099	634	15,733	—	—	535,989	2,941	31,726	30,969	11,502	2,547	974	2,250	3,224	8,628	3,293	—	—	—	1,356	5,562	125	946	—	—
24年	285	—	146,331	345,583	173,701	519,284	14,886	532	15,418	—	—	534,702	2,976	31,179	31,119	11,877	2,240	686	1,647	2,333	7,828	1,205	—	—	—	1,194	4,777	133	1,146	—	—
25年	287	344,239	141,653	333,627	168,779	502,406	14,144	493	14,637	—	—	517,043	3,390	30,227	32,200	11,505	2,001	294	1,644	1,938	6,980	603	—	—	—	1,156	4,269	132	1,191	—	—
26年	280	319,416	134,817	317,404	159,694	477,098	13,799	489	14,288	3,098	587	495,071	2,508	29,316	31,265	10,052	1,772	395	1,934	2,329	5,956	353	—	—	—	1,120	4,012	127	1,044	—	—
27年	281	318,837	135,558	311,721	170,428	482,149	13,247	441	13,688	3,065	580	499,482	2,727	28,523	29,782	9,470	1,792	449	2,131	2,580	5,852	137	127	95	407	1,139	4,423	107	863	—	—
28年	283	317,432	138,503	306,167	181,172	487,339	12,217	292	12,509	2,726	622	503,196	2,582	27,846	30,526	9,151	1,733	329	1,922	2,251	4,968	62	197	147	1,104	1,448	4,022	131	974	—	—
29年	283	315,129	142,034	296,935	190,795	487,730	12,775	300	13,075	2,707	421	503,933	2,301	24,390	30,089	8,309	1,725	333	1,449	1,782	5,082	21	184	393	1,993	2,570	4,194	128	949	—	—
30年	285	310,633	140,365	286,825	190,851	477,676	12,711	647	13,358	2,560	409	494,003	1,958	22,450	28,768	8,389	1,626	770	750	1,520	4,892	65	249	416	2,195	2,860	3,941	120	860	—	—
令和元年	266	283,216	127,977	256,275	170,882	427,157	11,359	535	11,894	2,370	364	441,785	1,789	21,498	26,640	8,419	1,441	331	357	688	4,234	31	165	201	2,203	2,569	5,553	121	833	—	—
2年	216	177,478	95,802	205,201	143,458	348,659	9,610	378	9,988	2,084	270	361,001	919	22,916	25,268	8,217	896	24	105	129	3,600	18	95	217	1,412	1,724	2,435	63	639	—	—
3年	284	253,842	136,502	273,062	227,140	500,202	11,843	539	12,382	2,864	407	515,855	1,664	24,717	36,958	8,488	1,256	39	127	166	4,127	11	99	93	1,456	1,648	2,751	51	345	—	—
4年	282	267,675	138,650	262,534	235,454	497,988	11,194	661	11,855	2,516	474	512,833	1,426	26,745	40,805	7,855	1,186	21	144	165	4,048	12	194	159	2,116	2,469	3,265	131	846	—	—
対前年増減	-2	13,833	2,148	-10,528	8,314	-2,214	-649	122	-527	-348	67	-3,022	-238	2,028	3,847	-633	-70	-18	17	-1	-79	1	95	66	660	821	515	80	501	—	—

<合計冊数>平成26年度分から相互、課題も含む数値 <レファレンス件数>平成21年度より窓口を業務委託したことから、レファレンス件数に簡易な問合わせ（利用案内・所蔵案内等）を含めている。

<登録者>令和2年度年次統計処理より、一定期間利用のない登録者の削除（睡眠利用者削除）を未実施（新型コロナウイルス感染症拡大防止対策に伴う措置）

● 1日当たりの平均		※表示は小数点第一位（第二位以下四捨五入）																											
3年		893.8	480.6	961.5	799.8	1,761.3	41.7	1.9	43.6	10.1	1.4	1,816.4	5.9		130.1	29.9	4.4	0.1	0.4	0.6	14.5	0.0	0.3	0.3	5.1	5.8	9.7	0.2	1.2
		949.2	491.7	931.0	834.9	1,765.9	39.7	2.3	42.0	8.9	1.7	1,818.6	5.1		144.7	27.9	4.2	0.1	0.5	0.6	14.4	0.0	0.7	0.6	7.5	8.8	11.5	0.5	3.0
対前年増減		55.4	11.1	-30.5	35.1	4.6	-2.0	0.4	-1.6	-1.2	0.3	2.2	-0.8		14.6	-2.0	-0.2	0.0	0.1	0.0	-0.1	0.0	0.4	0.3	2.4	3.0	1.9	0.3	1.8

(3) 個人登録・貸出状況(図書・雑誌・AV)

単位；人

項 目	未就学 児	小学生	中学生	高校生 以上	20代	30代	40代	50代	60代	70代以 上	合 計
登録者数	612	2,200	1,335	1,447	2,660	3,026	4,552	3,348	2,638	4,927	26,745
市内	494	1,760	1,136	1,261	2,173	2,489	3,527	2,489	1,879	3,686	20,894
市外	118	440	199	186	487	537	1,025	859	759	1,241	5,851
新規登録者数	212	232	25	48	213	340	217	153	140	116	1,696
市内	151	193	21	37	158	279	160	109	109	72	1,289
市外	61	39	4	11	55	61	57	44	31	44	407
実利用者数	413	978	280	213	541	1,100	1,473	1,103	1,072	1,852	9,025
市内	334	849	247	188	439	940	1,218	856	804	1,424	7,299
市外	79	129	33	25	102	160	255	247	268	428	1,726
延貸出者数	7,044	13,069	2,328	930	4,304	14,912	20,891	19,252	21,703	34,217	138,650
市内	6,080	11,063	1,747	845	3,235	13,124	17,363	14,550	16,193	25,800	110,000
市外	964	2,006	581	85	1,069	1,788	3,528	4,702	5,510	8,417	28,650
貸出点数	39,007	72,634	8,513	3,186	12,686	64,053	81,025	53,806	62,412	119,571	516,893
市内	33,031	61,016	6,242	2,956	9,997	55,502	67,539	40,373	46,557	92,522	415,735
市外	5,976	11,618	2,271	230	2,689	8,551	13,486	13,433	15,855	27,049	101,158

登録者数とは；5年以内に貸出実績のある登録利用者数

新規登録者数とは；令和4年度中に新たに登録された利用者数

実利用者数とは；令和4年度中に貸出実績のある登録利用者数

延貸出者数とは；令和4年度中の貸出者累計数

貸出点数とは；個人館外貸出点数合計

(4) 資料別個人貸出冊数(図書・雑誌)

単位；冊

項 目	R4 年度	R3 年度	増 減
一 般 書	262,534	273,062	△ 10,528
児 童 書	235,454	227,140	8,314
課 題 図 書	474	407	67
一 般 雑 誌	11,194	11,843	△ 649
児 童 雑 誌	661	539	122
相互貸借資料	2,516	2,864	△ 348
合 計	512,833	515,855	△ 3,022

(5) 状況別貸出者数(図書・雑誌・AV)

単位；人

項 目	R4年度	R3年度	増 減
通常窓口貸出	115,204	116,079	△ 875
再発行貸出	666	539	127
臨時貸出	847	772	75
延長貸出	21,933	19,112	2,821
合 計	138,650	136,502	2,148

通常窓口貸出とは；持参した利用者カードによる貸出、延長貸出

再発行貸出とは；紛失等の理由で再発行した利用者カードによる貸出

臨時貸出とは；利用者カードの持参忘れによる臨時対応貸出

延長貸出とは；利用者自身が貸出中資料の貸出期限を2週間延長する貸出

(6) 団体登録・貸出状況(図書)

項 目	R4 年度	R3 年度	増 減
実貸出団体数(団体)	19	26	△ 7
団体貸出冊数(冊)	1,426	1,664	△ 238

(7) レファレンス件数

単位；件

項 目	R4 年度	R3 年度	増 減
利用案内	3,957	3,702	255
所蔵案内	3,832	4,700	△ 868
調査相談（窓口・電話・文書）	66	86	△ 20
合 計	7,855	8,488	△ 633

(8) 複写件数

項 目	R4 年度	R3 年度	増 減
複写件数（件）	1,186	1,256	△ 70
複写枚数（枚）	6,782	7,712	△ 930

(9) 予約／リクエスト

単位；点

項 目		令和 4 年度	令和 3 年度	増 減
受 付	窓口・電話予約	3,302	3,791	△ 489
	W E B 予約	33,538	28,751	4,787
	リクエスト	3,965	4,416	△ 451
計		40,805	36,958	3,847
終 了	提 供	37,997	36,272	1,725
	提供不可	81	60	21
計		38,078	36,332	1,746

(10) 相互貸借

単位；冊

項 目	令和 4 年度			令和 3 年度		
	貸出冊数	借受冊数	計	貸出冊数	借受冊数	計
県下公共図書館	2,386	2,625	5,011	2,866	3,061	5,927
県外図書館	8	0	8	2	6	8
国会図書館	0	7	7	0	4	4

(11) 広域利用登録者

単位；人

居住地	R4 年度	R3 年度	増 減	居住地	R4 年度	R3 年度	増 減
厚木市	1,557	1,413	144	平塚市	2,024	1,871	153
綾瀬市	18	18	0	大和市	18	15	3
海老名市	84	74	10	愛川町	8	7	1
相模原市	62	53	9	大磯町	53	47	6
座間市	33	28	5	二宮町	23	22	1
秦野市	1,668	1,541	127	清川村	43	41	2

(12) 東海大学付属図書館相互利用登録者 単位；人

R4 年度	R3 年度	増 減
0	0	0

※ 新型コロナウイルス感染症拡大予防のため、令和2年度から学外利用は無期限休止

(13) 窓口センター図書返却ブックポスト

単位；点

	R4 年度	R3 年度	増 減
駅窓口センター	10,766	10,368	398
総返却冊数(本館含む)	476,382	481,748	△ 5,366

(14) 弁償冊数

単位；冊

項 目	R4 年度	R3 年度	増 減
弁償件数	52	61	△ 9
(現物弁償)	43	48	△ 5
(現 金)	9	13	△ 4
免 除	69	82	△ 13
そ の 他	0	0	0
合 計	121	143	△ 22

(15) 貸出ベスト10

ア 一般図書

順位	書 名	著 者	出 版 社	昨年 順位
1	ライオンのおやつ	小川 糸	ポプラ社	2
2	小説 8050	林 真理子	新潮社	
〃	そして、バトンは渡された	瀬尾 まいこ	文藝春秋	9
4	白鳥とコウモリ	東野 圭吾	幻冬舎	
5	希望の糸	東野 圭吾	講談社	3
〃	クスノキの番人	東野 圭吾	実業之日本社	
7	52 ヘルツのクジラたち	町田 そのこ	中央公論新社	
8	店長がバカすぎて	早見 和真	角川春樹事務所	4
9	沈黙のパレード	東野 圭吾	文藝春秋	
10	落日	湊 かなえ	角川春樹事務所	7

イ 児童図書

順位	書 名	著 者	出 版 社	昨年 順位
1	アンパンマンとみかづきまん	やなせ たかし	フレーベル館	
2	おしりたんてい プブックおしりたんていがふたりいる!?	トロール	ポプラ社	2
3	ぐりとぐらのおおそうじ	中川 李枝子	福音館書店	3
4	パオちゃんのかぜひいちゃった	なかがわ みちこ	PHP 研究所	5
5	ねずみくんのチョッキ	なかえ よしを	ポプラ社	7
6	アンパンマンとまほうのロープ	やなせ たかし	フレーベル館	
〃	ぐりとぐらのえんそく	中川 李枝子	福音館書店	1
8	アンパンマンとびいちくもり	やなせ たかし	フレーベル館	
9	あいしてくれてありがとう	宮西 達也	ポプラ社	
〃	アンパンマンとつみきのしろ	やなせ たかし	フレーベル館	
〃	そらめくんのまいにちはたからもの	なかや みわ	小学館	

10 資料所蔵統計

(1) 所蔵館別所蔵冊数(図書)

単位；冊

館 名	面 積 (㎡)	蔵 書 数(冊)		
		R4 年度	R3 年度	増 減
伊勢原市立図書館	3,133.92	312,341	310,930	1,411
伊勢原南公民館	88.44	6,286	6,287	-1
合 計	3,222.36	318,627	317,217	1,410

(2) 分類(日本十進分類法)別蔵書構成(図書)

単位；冊，％

項 目	一 般		児 童		令和 4 年度		令和 3 年度	
	冊 数	構成比	冊 数	構成比	冊 数	構成比	冊 数	構成比
総 記	5,110	2.30%	832	0.96%	5,942	1.92%	6,161	2.00%
哲 学	9,738	4.39%	756	0.87%	10,494	3.39%	10,638	3.46%
歴 史	19,707	8.88%	3,243	3.72%	22,950	7.42%	22,716	7.38%
社会科学	27,938	12.58%	3,265	3.75%	31,203	10.09%	31,070	10.10%
自然科学	13,139	5.92%	6,351	7.29%	19,490	6.30%	19,179	6.23%
技術・工業	14,075	6.34%	2,516	2.89%	16,591	5.37%	16,307	5.30%
産 業	5,876	2.65%	1,440	1.65%	7,316	2.37%	7,360	2.39%
芸 術	18,946	8.53%	3,418	3.92%	22,364	7.23%	22,369	7.27%
言 語	3,374	1.52%	848	0.97%	4,222	1.37%	4,276	1.39%
文 学	87,356	39.34%	29,891	34.32%	117,247	37.93%	115,811	37.63%
そ の 他	16,787	7.56%	34,540	39.66%	51,327	16.60%	51,865	16.85%
合 計	222,046	100.00%	87,100	100.000%	309,146	100.00%	307,752	100.00%

(3) 保管場所別所蔵冊数(図書)

単位；冊

項 目	一 般	児 童	合 計
一般図書室	97,718	20	97,738
児童図書室	272	33,942	34,214
レファレンス室	7,871	26	7,897
ヤングアダルトコーナー	6,281	5,081	11,362
閉架書庫	105,542	46,107	151,649
公民館図書室	4,362	1,924	6,286
合 計	222,046	87,100	309,146

(4) 別置別所蔵冊数(図書)

単位；冊

項 目	一 般	児 童	合 計	備 考
郷土・行政資料	11,514	157	11,671	
外国語図書	1,238	692	1,930	洋書等
C Dブック	1,010	0	1,010	
カセットブック	238	0	238	
点字図書	497	150	647	
大活字本	1,462	0	1,462	
拡大写本	349	0	349	55 タイトル
絵 本	26	30,325	30,351	
紙芝居	0	2,641	2,641	
大型絵本	0	95	95	団体貸出用
大型紙芝居	0	20	20	団体貸出用

(5) 年間受入数

単位：点

項 目		購 入	寄 贈	その他	計
購 入	一 般	2,969	684	67	3,720
	児 童	2,683	134	17	2,834
計		5,652	818	84	6,554
雑 誌	一 般	1,498	242	49	1,789
	児 童	127	12	0	139
計		1,625	254	49	1,928
その他	C D	0	0	34	34
	D V D	0	0	1	1
計		0	0	35	35
合 計		7,277	1,072	168	8,517

(6) 年間除籍数（図書・雑誌・A V）

単位：点

除籍事由	R4 年度	R3 年度	増 減
汚・破損（利用に伴い誰とはなく汚損、破損したもの）	1,671	2,037	-366
事故（利用者が汚損、破損したもの）	38	45	-7
紛失（貸出中に行方不明となったもの）	14	18	-4
経年除籍等（経年により利用されない資料を除籍したもの）	5,390	6,748	-1,358
合 計	7,113	8,848	-1,735

(7) 除籍資料等の再利用

単位：点

項 目	R4 年度	R3 年度	摘 要
市民等へのリサイクル提供用	6,357	10,368	経年除籍図書、保存年限超過雑誌等
学校等公共施設への資料移管	20	70	市内小学校へ提供

(8) 受入新聞タイトル

No.	新聞紙名	受入区分	No.	新聞紙名	受入区分
1	朝日新聞	購入	9	日刊スポーツ	購入
2	科学新聞	購入	10	日経 MJ（日経流通新聞）	購入
3	神奈川新聞	購入	11	日経産業新聞	購入
4	産経新聞	購入	12	日本経済新聞	購入
5	The Japan Times	購入	13	日本農業新聞	購入
6	スポーツニッポン	購入	14	毎日新聞	購入
7	東京新聞	購入	15	読売新聞	購入
8	日刊工業新聞	購入	16	赤旗（日曜版含む）	寄贈

(9) 受入雑誌タイトル

No.	誌 名	受入区分	No.	誌 名	受入区分
1	アクアライフ	購入	47	世界	寄贈
2	朝日新聞縮刷版	購入	48	壮快	寄贈
3	アニメージュ	購入	49	たくさんのふしぎ	購入
4	家の光	購入	50	旅の手帖	寄贈
5	ENGLISH EXPRESS	購入	51	ダ・ヴィンチ	寄贈
6	栄養と料理	購入	52	たまごクラブ 初めての	購入
7	ESSE	寄贈	53	たまごクラブ 中期の	購入
8	a u t o s p o r t	購入	54	たまごクラブ 後期の	購入
9	オール読物	購入	55	短歌	購入
10	オレンジページ	寄贈	56	中央公論	購入
11	音楽の友	購入	57	つり人	寄贈
12	家庭画報	購入	58	デジタルカメラマガジン	購入
13	からまつ	寄贈	59	鉄道ピクトリアル	購入
14	キネマ旬報	購入	60	鉄道ファン	購入
15	きょうの健康／NHK	寄贈	61	テニスマガジン (休)	購入
16	きょうの料理／NHK	購入	62	テルミ (手で見える絵本)	購入
17	クーヨン	購入	63	天文ガイド	購入
18	暮しの手帖	購入	64	ドライバー	購入
19	C R E A	購入	65	ナショナルジオグラフィックス日本版	購入
20	クロワッサン	購入	66	nicola	購入
21	芸術新潮	購入	67	日経エンタテイメント	購入
22	航空ファン	購入	68	日経サイエンス	購入
23	子供の科学	寄贈	69	日経パソコン	購入
24	ゴルフダイジェスト	購入	70	日経マネー	購入
25	碁ワールド	購入	71	日本経済新聞縮刷版	購入
26	サイクルスポーツ	購入	72	日本児童文学	購入
27	サッカーマガジン	寄贈	73	日本の科学者	購入
28	サライ	購入	74	日本文学	購入
29	サンキュ	購入	75	Newton	寄贈
30	散歩の達人	寄贈	76	猫びより	購入
31	JICA Magazine	寄贈	77	non-no	寄贈
32	JTB 時刻表	購入	78	俳句	購入
33	CQ-ham radio	購入	79	Hanako	購入
34	ジュニアエラ	購入	80	母の友	購入
35	趣味の園芸／NHK	購入	81	バンドジャーナル	購入
36	趣味の園芸やさいの時間／NHK	購入	82	PHP	寄贈
37	ジュリスト	購入	83	美術手帖	購入
38	将棋世界	購入	84	BE-PAL	購入
39	小説新潮	購入	85	ひよこクラブ 初めての	購入
40	小説すばる	購入	86	ひよこクラブ 中期の	購入
41	新潮	購入	87	ひよこクラブ 後期の	購入
42	すてきにハンドメイド／NHK	購入	88	婦人公論	購入
43	スポーツグラフィックナンバー	購入	89	武道	寄贈
44	S U M A I n o S E K K E I	購入	90	プレジデント	寄贈
45	相撲	購入	91	文学界	購入
46	正論	寄贈	92	文藝春秋	購入

No.	誌 名	受入区分	No.	誌 名	受入区分
93	pen	購入	111	ランナーズ	購入
94	法律のひろば	購入	112	旅行読売	購入
95	ホビージャパン	購入	113	歴史街道	購入
96	盆栽世界	購入	114	レコード芸術	購入
97	毎日新聞縮刷版	購入	115	WAN	購入
98	Mac Fan	購入	116	AERA	購入
99	ミュージカル	購入	117	anan	購入
100	みんなの図書館	購入	118	エコノミスト	購入
101	MEN' S CLUB	購入	119	週刊朝日	購入
102	MORE	購入	120	週刊新潮	購入
103	MOE	購入	121	週刊ダイヤモンド	購入
104	モーターサイクリスト	購入	122	週刊東洋経済	購入
105	モダンリビング	購入	123	週刊文春	購入
106	MONO マガジン	寄贈	124	週刊ベースボール	購入
107	山と溪谷	購入	125	日経ビジネス	購入
108	ユリイカ	購入	126	ニューズウィーク／日本版	購入
109	読売新聞縮刷版	購入	127	ファミ通	購入
110	ラジオ深夜便	購入	※寄贈にスポンサー雑誌を含む		

11 電子図書館

(1) ジャンル別コンテンツ数

項 目	一 般		児 童		令和 4 年度	
	冊 数	構成比	冊 数	構成比	冊 数	構成比
総 記	193	1.48%	8	0.06%	201	1.54%
哲 学	290	2.23%	17	0.13%	307	2.36%
歴 史	596	4.58%	59	0.45%	655	5.03%
社会科学	1,024	7.86%	29	0.22%	1,053	8.08%
自然科学	281	2.16%	100	0.77%	381	2.92%
技術・工業	220	1.69%	16	0.12%	236	1.81%
産 業	142	1.09%	17	0.13%	159	1.22%
芸 術	838	6.43%	36	0.28%	874	6.71%
言 語	200	1.54%	34	0.26%	234	1.80%
文 学	8,318	63.86%	324	2.49%	8,642	66.34%
絵 本	0	0.00%	276	2.12%	276	2.12%
郷土資料	8	0.06%	0	0.00%	8	0.06%
合 計	12,110	92.97%	916	7.03%	13,026	100.00%

(2) 月別コンテンツ閲覧数・貸出数

	4 月	5 月	6 月	7 月	8 月	9 月	10 月	11 月	12 月	1 月	2 月	3 月	計
閲覧数	378	512	443	463	290	4,523	3,925	6,538	5,213	4,103	5,613	5,520	37,521
貸出数	192	178	241	258	161	2,827	2,496	3,813	3,092	2,261	3,404	3,471	22,394

(3) ライセンス別コンテンツ数

	ライセンス販売型	期間限定型	期間内読み放題型	制限なし	独自資料	計
タイトル数	2,197	1,183	2,496	7,142	8	13,026

(4) 貸出ベスト10

	タイトル	出版社
1	バナナじゃなくて banana チャンツ	松香フォニックス研究所
2	名探偵コナン理科ファイルデジカメで自由研究!	小学館
3	世界史探偵コナン4 マルコ・ポーロの真実	小学館
4	名探偵コナン推理ファイル 九州地方の謎	小学館
5	あっちゃんのはたけ(うごくえほんチルビー)	モーニング
6	名探偵コナン理科ファイル太陽と月の秘密	小学館
7	日本史探偵コナンシーズン2-1 恐竜発見悠久の前世紀	小学館
8	名探偵コナン理科ファイル人のからだの秘密	小学館
9	名探偵コナン理科ファイルものと燃焼の秘密	小学館
10	日本史探偵コナン外伝 忍者編 影と光の手裏剣	小学館

(5) 閲覧ベスト10

	タイトル	出版社
1	おさるのまいにち	講談社
2	犬とともにだち	講談社
3	イケてる!ろくろ首!!	講談社
4	バナナじゃなくて banana チャンツ	松香フォニックス研究所
5	ゆうれい回転ずし本日オープン!	講談社
6	声優さんっていいな	講談社
7	セキタン!	講談社
8	日本史探偵コナン外伝 忍者編 影と光の手裏剣	小学館
9	妖怪の弟はじめました	講談社
10	ニュース探偵コナン2 vs にせ札犯 vs 電磁波ほか	小学館

12 視聴覚ライブラリー

(1) 団体貸出用視聴覚機材（令和４年度）

品 目	数 量	品 目	数 量
アンプ	2 台	スクリーン	4 脚
暗幕	4 張	ビデオカメラ	1 台
映写機台	2 台	ビデオライト	1 台
液晶プロジェクター(一般用)	2 台	マイク	7 本
電源ドラム	6 巻	マイクスタンド(卓上)	1 台
16mm映写機	3 台	レーザーポインター	2 本

(2) 視聴覚資料の団体利用

単位；団体、点

項 目	令和４年度	令和３年度	増 減
実利用団体数	18	7	11
液晶プロジェクター	12	1	11
16mm映写機	0	0	0
ビデオカメラ	0	0	0
その他	21	8	13
マイク	12	5	7
暗 幕	4	0	4
アンプ	3	3	0
スクリーン	0	0	0
電源ドラム	1	0	1
マイクスタンド	0	0	0
空リール	0	0	0
映写機台	0	0	0
レーザーポインター	1	0	1
CD・MDデッキ	0	0	0
ビデオライト	0	0	0
合 計	33	9	24

※ 実利用団体数には市の部署を含む。

令和 4 年度版
伊勢原の図書館
令和 5 年 6 月発行

編集・発行 伊勢原市立図書館
〒259-1142
神奈川県伊勢原市田中 7 6 番地
T E L 0463-92-3500
F A X 0463-92-3501
ホームページ <https://www.lib-isehara.jp/>

印 刷 伊勢原市